



MANUAL DOS PAIS E ALUNOS

2025/2026





Manual dos Pais e Alunos

Escola Cristã Pan Americana

Rua Cássio de Campos Nogueira, 393

04829-310 São Paulo-SP

Tel: (55-11) 5929-9500

Fax: (55-11) 5928-9591

E-mail: info@paca.com.br

Site: www.paca.com.br

2025/2026 Versão 1.0

Atualizado em 27/07/2025

ÍNDICE

CONTEÚDOS

DECLARAÇÃO DE FÉ	4
CARTA DE BOAS VINDAS.....	5
OBJETIVO E RESULTADOS ESPERADOS DO ALUNO.....	5
FILOSOFIA DO CURRÍCULO	7
PROGRAMA DE CURRÍCULO DUPLO	9
VISITANTES AO CAMPUS DA ESCOLA.....	11
ROTINA ESCOLAR.....	11
SERVIÇOS DE ACONSELHAMENTO.....	15
COMUNICAÇÕES	15
DIRETRIZES DE TAREFA DE CASA.....	16
INFORMAÇÃO ACADÊMICA	17
DESISTÊNCIA DO ALUNO.....	26
FLUXOGRAMA ORGANIZACIONAL	27
DIRETRIZES DO ALUNO.....	28
TECNOLOGIA	31
INSTALAÇÕES.....	35
CÓDIGO DE VESTIMENTA ESCOLAR.....	37
PROCEDIMENTOS DISCIPLINARES	37
TAXAS ESCOLARES.....	42
ATIVIDADES DO ALUNO	45
POLÍTICAS ATLÉTICAS.....	47

SIGLAS USADAS NESTE MANUAL

AASB: Associação das Escolas Americanas do Brasil
ACSI: Associação Internacional de Escolas Cristãs
ACT: Teste American College
AP: Colocação Avançada
ENEM: Exame Nacional do Ensino Médio
ESO: resultado esperado do aluno
GPA: média de notas
MAP: Medidas de Progresso Acadêmico (NWEA)
MEC: Ministério de Educação /Cultura (Ministério da Educação e Cultura)
NHS: Sociedade Nacional de Honra
APROVAÇÃO: Responsabilidade do Aluno/Habilidades de Estudo
PSAT: Teste de Aptidão Escolar Preliminar
SAT: Teste de Aptidão Escolar
STUCO: Conselho Estudantil
TOEFL: Teste de Inglês como Língua Estrangeira
VUNESP: Fundação para o Vestibular da Universidade Estadual Paulista

AGÊNCIAS DE CREDENCIAMENTO



AFILIAÇÃO

A PACA é membro das seguintes organizações:

- ASSOCIAÇÃO DE ESCOLAS AMERICANAS NO BRASIL (AASB) - associação organizada para trazer maior cooperação entre as escolas de língua inglesa do Brasil e aprimorar o ensino nessas escolas.
- AMERICAN INTERNATIONAL SCHOOLS IN THE AMERICAS (AMISA) - associação com o objetivo de melhorar a qualidade da educação nas escolas membros americanas/internacionais.
- ASSOCIAÇÃO INTERNACIONAL DE ESCOLAS CRISTÃS - BRASIL – uma filial da ACSI, fundada em 2003. Vários funcionários da PACA são membros fundadores desta associação e participam voluntariamente em diversas áreas do programa e serviços da associação.

DECLARAÇÃO DE FÉ

Cremos que há um só Deus, eternamente existente em três pessoas: Pai, Filho e Espírito Santo.

Cremos na divindade de nosso Senhor Jesus Cristo, em Seu nascimento virginal, em Sua morte vicária, na expiação por meio de Seu sangue derramado, em Sua ressurreição corporal, em Sua ascensão à destra do Pai e em Seu retorno corporal pessoal em poder e glória.

Cremos que para a salvação dos homens perdidos e pecadores, a regeneração pelo Espírito Santo é essencial. Acreditamos que a salvação é pela graça por meio da fé, independentemente de tais obras e/ou observâncias como batismo, confirmação ou filiação à igreja.

Cremos na inspiração verbal e plenária das Escrituras, tanto no Antigo quanto no Novo Testamento, de modo que a Bíblia é a infalível e autorizada Palavra de Deus.

Cremos no presente ministério do Espírito Santo por meio de quem habita no cristão, capacitando-o a viver uma vida piedosa.

Cremos na ressurreição tanto dos salvos como dos perdidos - os que são salvos para a ressurreição da vida; e os que estão perdidos para a ressurreição da condenação.

Cremos na unidade espiritual dos crentes em Cristo.

Acreditamos que Deus criou o universo, incluindo a terra, do nada.



Bem-vindo à Pan American Christian Academy, uma dinâmica escola cristã em São Paulo, Brasil. Estamos felizes em tê-lo como parte da família PACA.

Desde a fundação da escola em 1960, Deus tem sido o centro de tudo o que é PACA e tudo o que foi realizado na escola durante esse tempo é para Sua glória. O versículo tema deste ano é Colossenses 3:23-24 – *“Tudo o que fizerem, façam de todo o coração, como para o Senhor, e não para os homens, sabendo que receberão do Senhor a recompensa da herança. É a Cristo, o Senhor, que vocês estão servindo.”*

No ano letivo de 2025/26, visualizamos nossos alunos como Catalisadores — agentes de transformação que refletem Cristo tanto no caráter quanto nas ações. Um Catalisador lidera servindo, reconhecendo que a verdadeira influência começa com humildade e um coração voltado para o próximo. À medida que crescem em fé e conhecimento, desenvolvem-se como líderes, equipados com sabedoria, coragem e compaixão para impactar suas comunidades. Acima de tudo, um Catalisador vive como sal e luz — preservando a verdade, promovendo a paz e irradiando o amor de Deus por onde passar. Por meio do serviço, da liderança e de um testemunho fiel, nossos alunos se tornarão catalisadores de mudança no mundo ao seu redor.

Este Manual para Pais/Aluno é publicado no início de cada ano com diretrizes e políticas detalhadas para a participação escolar. Ele é revisado anualmente e distribuído digitalmente para cada família. Sua presença na PACA deve ser representativa de seu compromisso pessoal de aderir a todos os padrões e regulamentos encontrados neste manual.

Ao longo do ano, você também pode encontrar itens de interesse que não são abordados neste livreto. Nesses assuntos, a palavra final caberá à direção da escola, buscando que tudo esteja firmemente fundamentado na Palavra de Deus. Nenhum manual pode cobrir totalmente todas as inúmeras práticas e procedimentos da escola. Por favor, não hesite em pedir mais informações ou assistência. Estamos aqui para servi-lo.

Ao iniciarmos este novo ano letivo, esperamos com grande expectativa o que Deus fará em nossas vidas.

Tenha um ótimo ano na PACA!

Deus está trabalhando.

Seu em Cristo,

Stephen Meier
Superintendente

OBJETIVO E RESULTADOS ESPERADOS DO ALUNO

A cosmovisão bíblica que a PACA promove desenvolve os alunos dentro das diretrizes bíblicas, promovendo o crescimento em todos os aspectos da vida – intelectual, espiritual, socioemocional, cultural e físico, levando cada um a... amadurecer, atingindo a *medida da plenitude de Cristo* (Ef 4: 13).

Em poucas palavras, a escola busca defender o lema *Nutrindo Corações, Desenvolvendo Mentes, Educando para a Eternidade*.

Em 2021, o Conselho Curador da PACA restabeleceu o caráter máximo/ideal a ser desenvolvido nos alunos da PACA:

Os alunos da Pan American Christian Academy crescem para se tornarem íntegros, para empreender e para serem administradores e catalisadores de Deus em Seu mundo.

Íntegro

1. Ama a Deus de coração, alma e força (Dt 6:5)
 - a. Coração – Busca conhecer a Deus
 - b. Alma – entrega a vida a Deus (mente, vontade e emoções)
 - c. Força – Cultiva o fruto do Espírito
2. Ama o próximo como a si mesmo
 - a. Valoriza a dignidade da *Imago Dei* em todas as pessoas
 - b. Desenvolve relacionamentos autênticos
 - c. Busca o melhor de Deus para os outros
3. Vive no temor do Senhor
 - a. Caminha humildemente com Deus
 - b. Pensa os pensamentos de Deus depois dele
 - c. Age com justiça e ama a misericórdia

Realizador

1. Exibe uma mentalidade de crescimento
 - a. Abraça desafios e recebe feedback
 - b. Valoriza o fracasso como uma oportunidade
 - c. Exibe garra, levando à maestria
2. Possui o aprendizado
 - a. Autoconsciente como aprendiz (metacognição)
 - b. Pensa de forma cristã e raciocina criticamente através das lentes das Escrituras
 - c. Domine habilidades e hábitos
3. Resolve problemas autênticos
 - a. Navega por desafios pessoais biblicamente
 - b. Aplica conhecimentos e habilidades apropriados para novos desafios
 - c. Adquire novos conhecimentos e habilidades necessárias para o sucesso

Administrador

1. Preocupa-se com tempo, recursos e talentos
 - a. Vive dentro dos limites e padrões dados por Deus, bem como limitações pessoais
 - b. Usa os recursos com sabedoria
 - c. Desenvolve dons dados por Deus e “inclinação” pessoal
2. Cuida da criação de Deus
 - a. Compromisso com a sustentabilidade
 - b. Vê toda a vida como sagrada
 - c. Assume a responsabilidade pessoal
3. Cuida do Reino de Deus
 - a. Interage e engaja com visões de mundo incrédulas
 - b. Atua em atividades de ação comunitárias
 - c. Participa do discipulado

Catalisador

1. é um servo
 - a. Olha além de si mesmo
 - b. Responde às necessidades percebidas dos outros
 - c. Investe tempo e recursos em outras pessoas

2. Desenvolve-se como líder
 - a. Escuta e se coloca no lugar do outro, foca no crescimento dos outros.
 - b. É autêntico e confiável, inspirando confiança
 - c. Equipa e capacita outros para liderar
3. É Sal e Luz
 - a. Provoca fome e sede espiritual nos outros por Cristo (Hb 10:24)
 - b. Atua como uma lâmpada para a verdade, retidão e justiça
 - c. Defende corajosamente a causa de Cristo

Esses fins também são conhecidos como resultados esperados do aluno. Para atingir esses objetivos, o currículo da PACA inclui não apenas cursos acadêmicos ministrados com uma cosmovisão bíblica, mas também instrução na vida cristã e no serviço, bem como atividades extracurriculares. O programa de estudos segue os currículos padrão americano e brasileiro, com ênfase na preparação para a universidade.

Missão

Nutrir e preparar os jovens, por meio de educação de qualidade enraizada na verdade bíblica, para impactar seu mundo por meio de Cristo.

Visão

Ser uma escola cristã internacional líder que:

- fornece uma educação de alta qualidade enquanto integra a verdade bíblica em todas as áreas de aprendizado,
- desafia os alunos a amar, aprender e viver a fé cristã,
- prepara os alunos para irem ao mundo para compartilhar o evangelho e
- promove a causa da educação cristã em todo o mundo.

Valores fundamentais

- Reconhecer a Bíblia como a revelada e infalível Palavra de Deus ensinada como verdade
- Ter um compromisso de servir as comunidades missionárias e de ministério cristão em tempo integral
- Implementar um programa de qualidade do tipo americano que inclua um currículo brasileiro bem desenvolvido, preparando efetivamente os alunos para estudos universitários
- Empregar pessoal cristão que modele Cristo no ensino, liderança e discipulado dos alunos
- Comprometa-se com a excelência acadêmica, maximizando o potencial de cada aluno enquanto os equipa para pensar criticamente no contexto de uma cosmovisão bíblica
- Aprecie uma comunidade multicultural que prepara o aluno para uma interação bem-sucedida em um mundo diverso e interdependente
- Apoiar a responsabilidade parental pela educação dos filhos
- Incentivar a participação ativa em igrejas evangélicas locais
- Promover o desenvolvimento e o bem-estar dos colaboradores da PACA
- Facilitar a participação de toda a escola no serviço comunitário e na divulgação
- Incentivar os pais a criarem seus filhos dentro de uma estrutura familiar bíblica

FILOSOFIA DO CURRÍCULO

A instrução é oferecida desde a pré-escola até o 3º do Ensino Médio, seguindo um currículo desenvolvido especificamente para a PACA. O currículo do *Elementary* é oferecido aos alunos do jardim de infância até a 5ª Ano, o *Secondary* consiste nos anos 6 a 9 do E.F. II e o Ensino Médio do 1º Ano ao 3º Ano. As aulas essenciais do Ensino Médio são oferecidas em seis departamentos (Bíblia, Inglês, Português, Matemática, Ciências e Ciências Sociais), com disciplinas eletivas oferecidas adicionalmente. A ênfase principal está na preparação para a faculdade.

O currículo da PACA está enraizado em uma cosmovisão bíblica. A Bíblia ensina que um entendimento correto de Deus é o princípio do conhecimento, pois Deus criou todas as coisas e é a fonte última da verdade. Os alunos são ensinados a ver o mundo de Deus através das lentes de uma cosmovisão bíblica. Cada cosmovisão tem um padrão de verdade e a PACA propositadamente ensina os alunos a raciocinar criticamente com uma cosmovisão bíblica em todas as áreas. A ênfase do currículo da PACA é o domínio das habilidades essenciais no ensino fundamental e médio e uma sólida preparação universitária ao longo do ensino médio.

Princípios de ensino

A PACA acredita que o aluno, o currículo e o professor interagem no processo de aprendizagem. A Bíblia diz que o homem é feito à imagem de Deus com a capacidade de conhecer e buscar a verdade. A verdade é absoluta, imutável e cognoscível. Como o aprendizado é interativo, o professor tem um papel importante a desempenhar. O professor fornece a estrutura e o processo para os objetivos instrucionais. Os conceitos, princípios e conclusões são derivados dos professores que orientam o pensamento dos alunos, estimulado pelas atividades planejadas pelo professor e pelo processo orgânico de aprendizagem.

Linguagem Artística (inglês e português)

As artes da linguagem são baseadas na verdade de que Deus é o comunicador supremo (João 1: 1). Na Bíblia podemos ver claramente Deus como o criador da palavra e das imagens que são usadas para comunicar a verdade sobre o próprio Deus (Salmo 19: 1-4). Jesus ensinou a verdade através da linguagem, incluindo sermões, histórias e conversas (Mateus 5:1-48, Lucas 9:18-20, Lucas 10:25-37). O estudo da literatura nos equipa para aprender as histórias que nos ajudarão mais efetivamente a compartilhar o Evangelho com pessoas de todas as nações (Mateus 28: 18-20). Como cristãos, devemos aprender a reconhecer e entender a verdade de Deus para pensar, escrever e comunicá-la com clareza para que possamos impactar o mundo para o Reino de Deus (I Pedro 3:15).

Matemática

A matemática, ensinada à luz da verdade bíblica, revela a majestade e excelência dos atributos da natureza e caráter de Deus; leva à compreensão do mundo físico; promove o desenvolvimento do pensamento analítico; e treina a mente, que sob o controle do Espírito da Verdade, pode raciocinar com e através das Escrituras para aplicá-la para a glória de Deus (Romanos 1:20, Romanos 12:2).

Ciência

A ciência deve começar com a crença inabalável de que no princípio Deus criou o universo e sem Ele nada foi feito (Gênesis 1: 1, João 1: 3). Também é importante saber que Deus apóia intimamente e continuamente Sua criação (Salmo 104). Os cristãos têm a responsabilidade de aprender sobre a criação para que possam obter uma apreciação cada vez maior pela grandeza de Deus. O homem também recebeu domínio sobre a criação, portanto, como cristãos, o conhecimento da criação é um primeiro passo importante para tomar decisões informadas e sábias sobre como cuidar dela (Gênesis 1: 28).

Ciências Sociais

As ciências sociais são o estudo da humanidade cumprindo o mandato cultural dado por Deus, em comunidade e relacionamentos em um determinado tempo e lugar (Gênesis 9:1). Através das ciências sociais vemos a condição perdida do homem e nos esforçamos para demonstrar a soberania de Deus ao longo do tempo (Romanos 3: 23, Deuteronômio 4: 39). Deus supervisiona nosso crescimento pessoal, conflitos, resolução e reconstrução, bem como determina o curso das nações através dos séculos (Salmo 47: 2 e 8). Fundamentalmente, as ciências sociais são o estudo das relações: homem com homem, homem com a terra e homem com seu Deus (Salmo 71: 17-18).

Bíblia

A Bíblia é a revelação inspirada, inerrante e infalível de Deus para o homem, e é o único padrão para conhecimento e verdade. Jesus disse que o maior mandamento é amar a Deus com todo o nosso coração, alma e mente (Mateus 22:37). Assim, a Bíblia deve ser ensinada como uma disciplina acadêmica que priorize objetivos afetivos (conectando o conhecimento da cabeça e o conhecimento do coração). O estudo da Bíblia deve equipar os alunos com o conhecimento e as habilidades necessárias para entender e aplicar a palavra de Deus diariamente em um relacionamento crescente com Cristo. Estudar a Bíblia é fundamental para aprender a tomar decisões à luz dos princípios bíblicos e viver como discípulos no processo de santificação guiado pelo Espírito. A aplicação da Palavra de Deus é o resultado da compreensão da Palavra de Deus e da resposta à obra do Espírito Santo, o único que tem o poder de mudar corações e mentes. O estudo das Escrituras fornece o fundamento da cosmovisão para todo esforço acadêmico, social e espiritual da escola. O objetivo de nosso currículo bíblico é o estudo disciplinado e contínuo da Palavra de Deus que desperta curiosidade e leva os alunos a amar a Deus de coração, alma e mente como portadores e embaixadores de Sua imagem no mundo.

Educação Física

A educação física é baseada na verdade de que o corpo é o templo do Senhor (I Coríntios 6: 19-20). Deus dotou os indivíduos com vários níveis de habilidades e chama cada um de nós para alcançar todo o nosso potencial (Colossenses 3: 23). As aulas de educação física ensinarão os alunos a disciplinar seus corpos enquanto participam de uma ampla gama de atividades. Ele estabeleceu padrões para nossas atividades que são distintos daqueles do mundo secular, como viver em paz com todos e fazer aos outros o que gostaríamos que fizessem conosco (Hebreus 12: 14, Lucas 6: 31).

Belas-Artes

O programa de artes plásticas desenvolve no aluno a capacidade de observar, analisar e criticar o maravilhoso mundo das artes. "Os céus proclamam a glória de Deus; os céus proclamam a obra de suas mãos." (Sl 19: 1) Através de uma cosmovisão cristã os alunos têm a oportunidade de avaliar o mundo ao seu redor, reconhecendo a criação de Deus ("Deus viu tudo o que fez, e era muito bom" Gn 1: 3), e desenvolvendo seus dons naturais experimentando música, teatro e arte. "... e eu o enchi com o Espírito de Deus, com habilidade, habilidade e conhecimento em todos os tipos de ofícios." (Ex. 31: 3)

PROGRAMA DE DUPLO DIPLOMA

Como uma escola internacional no Brasil, a PACA oferece um programa educacional que integra dois currículos distintos — a BNCC brasileira e os padrões AERO americanos. Os alunos têm a oportunidade única de se envolver com o conteúdo completo exigido tanto pelos sistemas educacionais brasileiro quanto americano.

Essa abordagem de Duplo Diploma é projetada para aprimorar as habilidades de pensamento crítico e analítico dos alunos, ao expô-los a metodologias e perspectivas diversas em diferentes componentes curriculares. Esse engajamento multifacetado aprofunda sua compreensão e os capacita a sintetizar informações de várias fontes, promovendo habilidades avançadas de análise e resolução de problemas.

A implementação do Programa de Duplo Diploma apoia diretamente o compromisso da PACA com a excelência acadêmica e sua coerência com os Resultados Esperados do Aluno (ESOs). Por meio deste programa, os alunos crescem como:

- **Indivíduos Íntegros**, fundamentados na verdade bíblica e na integridade pessoal;
- **Realizadores**, bem preparados para oportunidades de ensino superior no Brasil, nos Estados Unidos e em outros países;
- **Mordomos**, disciplinados e capazes de gerenciar as exigências de dois sistemas acadêmicos rigorosos;
- **Catalisadores**, conscientes culturalmente e preparados para impactar o mundo para a glória de Deus.

Em última análise, o Programa de Duplo Diploma da PACA estabelece uma base sólida para o sucesso no ensino superior e na vida profissional, ao mesmo tempo em que forma alunos que vivem sua fé como embaixadores globais de Cristo.

Educação Bicultural: O programa de currículo duplo da PACA tem como objetivo proporcionar aos alunos uma educação bicultural, garantindo que eles adquiram uma compreensão profunda e apreciação tanto do Brasil quanto dos Estados Unidos da América. Isso é particularmente valioso para uma escola localizada no Brasil que atende principalmente brasileiros. Feriados cívicos importantes de ambos os países são celebrados, como o Dia da Independência do Brasil (7 de Setembro) e Ação de Graça. Os alunos são ensinados a cantar os Hinos Nacionais de ambos os países e o Hino da Independência do Brasil.

Integração Bíblica: A integração bíblica no currículo envolve a incorporação de princípios, perspectivas e ensinamentos bíblicos no conteúdo educacional e nos métodos de ensino. Esse enfoque é fundamental para a missão da PACA de fornecer uma educação holística que esteja alinhada com os valores e crenças cristãs. Sua aplicação é dupla.

Integração de Conteúdo: Verdades e princípios bíblicos são integrados em diversas disciplinas, como ciências, história, literatura e matemática. Por exemplo, em ciências, o currículo explora as complexidades do mundo natural através da lente da criação, enfatizando a ordem e complexidade como evidências de design inteligente. O currículo de História é ensinado na perspectiva de um Deus soberano. Os professores apresentam o conteúdo de uma maneira que reflita uma visão de mundo cristã, ajudando os alunos a ver como os princípios bíblicos se aplicam a vários aspectos da vida e do estudo.

Literacia Bíblica: Aulas de Bíblia, Capelas e Discipulado são incluídos no currículo para desenvolver a compreensão dos alunos sobre as Escrituras, seu contexto histórico, sua aplicação na vida diária e uma cosmovisão bíblica. Os alunos são encorajados a se envolver criticamente tanto com perspectivas seculares quanto religiosas, desenvolvendo sua capacidade de analisar e sintetizar informações à luz de sua fé.

Proficiência Linguística: O Programa de Currículo Duplo da PACA foca fortemente na proficiência em Português e Inglês. Espera-se que os alunos falem, escrevam, leiam e compreendam fluentemente tanto o Português quanto o Inglês. Como uma escola internacional, outras línguas globais são altamente encorajadas, como Francês e Espanhol, mas não são o foco principal da escola.

Para acompanhar o progresso dos alunos e manter altos padrões acadêmicos, os estudantes participam de:

- Testes MAP (no Ensino Fundamental II, duas vezes por ano; no Ensino Fundamental I, três vezes por ano), para avaliar o progresso em alinhamento com os padrões americanos
- Avaliação VUNESP (uma vez por ano), para atender às exigências da educação brasileira

Além disso, os alunos da PACA têm a oportunidade de participar de **competições acadêmicas** tanto do Brasil quanto dos Estados Unidos, incluindo:

- OBMEP (Olimpíada Brasileira de Matemática das Escolas Públicas)
- Simulado ENEM
- Knowledge Bowl
- Modelo das Nações Unidas (ONU)

Essas experiências desafiam os alunos a aplicar seus conhecimentos, desenvolver habilidades de pensamento crítico e buscar a excelência acadêmica além da sala de aula.

Preparatório para Universidades: O programa de currículo duplo da PACA prepara os alunos para o ensino superior em vários países. Ao atender aos requisitos de dois sistemas educacionais, os alunos podem descobrir que têm uma gama mais ampla de opções para estudos universitários e podem se candidatar facilmente a instituições em diferentes países. Hoje em dia,

tanto o teste do ENEM quanto as pontuações do SAT são aceitos em muitos países como parte dos requisitos de admissão.

Certificação e Diplomas: Os alunos matriculados no Programa de Duplo Diploma da PACA têm a oportunidade de obter dois diplomas ao se formarem — um reconhecido pelo sistema educacional brasileiro e outro pelo sistema educacional dos Estados Unidos. Essa dupla certificação comprova a conclusão dos requisitos acadêmicos de ambos os países, proporcionando uma base sólida para a continuidade dos estudos no ensino superior, seja no Brasil ou no exterior.

VISITANTES AO CAMPUS DA ESCOLA

Acesso De Pais e Visitantes Ao Campus Da Escola

Todos os pais, responsáveis legais, familiares e visitantes devem fazer check-in na recepção ao entrarem no campus e usar um crachá de visitante enquanto estiverem nas dependências da escola, entre 8h00 e 15h30, em dias letivos.

Lembramos gentilmente aos pais que evitem interromper as aulas durante as visitas. Para a segurança e privacidade de todos os alunos, pais e visitantes não estão autorizados a tirar fotos de crianças que não sejam seus próprios filhos ou de funcionários da escola sem autorização prévia.

Visitantes

Os alunos que buscam permissão para trazer um visitante devem fazer seu pedido com pelo menos um dia de antecedência aos diretores apropriados. Os alunos visitantes só podem vir depois das 12h20 e não mais do que uma vez por trimestre, a menos que especificado de outra forma. Eles devem primeiro se registrar no escritório e obter um crachá de visitante. Os visitantes também devem observar as regras da escola, incluindo o código de vestimenta.

ROTINA ESCOLAR

AGENDAR	INÍCIO DA ESCOLA	ALMOÇO/RECESSO	FIM DO DIA
Pré escola	8h00	11h15 - 11h45	15h20
Jardim de Infância – 5o Ano E.F. I	8h00	11h15 - 12h00	15h20
6o – 8º Ano E.F. II	8h00	12h15 - 13h02	15h25
9o E.F. II – 3o do E.M.	8h00	12h19 - 13h02	15h25

Frequência: Pré-Escola ao 12th Grade

O calendário escolar da PACA compreende 200 dias letivos de acordo com a Lei de Educação 9.394, de 20 de dezembro de 1996. A jornada escolar começa às 8h e termina às 15h20/15h25.

Tanto para a certificação americana quanto para a brasileira e de acordo com a Lei 9.394, é obrigatória a frequência mínima de 75% das aulas no ano letivo para aprovação nas séries básicas (ensino fundamental ao ensino médio).

Ausências

Frequência diária consistente e participação em todas as aulas são essenciais para o aprendizado. Quaisquer ausências por dias inteiros ou parciais requerem uma explicação por escrito de um dos pais ou responsável.

Para ausências planejadas, como **consultas médicas e odontológicas, viagens em família**, etc., as famílias devem enviar um e-mail para attendance@paca.com.br com **pelo menos uma semana de antecedência**. Após o aviso, a PACA preparará e enviará aos pais um documento com as **atividades a serem compensadas e os prazos de entrega das tarefas**.

Atenção: Caso o aviso prévio de uma semana não seja cumprido, **as atividades podem não estar disponíveis** antes da ausência.

Requisito de Frequência:

De acordo com a lei local, a política escolar estabelece que se um aluno faltar a 25% das aulas programadas por qualquer motivo, o crédito não será dado para o curso. Ausências frequentes (justificadas ou não) podem resultar no desempenho do aluno sendo afetado.

Se um aluno chegar à escola após o início do ano ou sair antes do último dia, os pais devem notificar a secretaria por escrito. Um formulário de retirada deve ser preenchido por todos os alunos que deixarem a escola a qualquer momento durante o ano letivo. Este formulário está disponível na secretaria.

Se um aluno estiver doente ou inesperadamente ausente da escola, seus pais devem ligar ou enviar um e-mail para a secretaria da escola, antes das 8h10 do dia da ausência. (Isto é, em primeiro lugar, uma medida de segurança e, em segundo lugar, ajuda nossos professores a acompanhar o progresso de cada aluno.) Se um aluno não chegar à escola às 8h10 e a escola não tiver sido avisada de sua ausência, uma das secretárias da escola ligará para os pais para verificar o paradeiro do aluno. **O dever de casa para uma criança doente deve ser solicitado até as 9h.** O professor será notificado e o trabalho será deixado na recepção para ser retirado pela pessoa designada.

Se um aluno precisar sair antes do final do dia escolar, os pais ou responsáveis legais devem assinar ou autorizar sua saída por escrito, mesmo que sejam maiores de idade. Ao chegar, os pais devem se dirigir à secretaria da escola para solicitar a dispensa. A recepcionista ligará para a sala de aula para solicitar a saída antecipada de seu filho.

Ausências Justificadas: *6th ao 12th Grade*

- A. Doença, lesão, emergência familiar, morte na família imediata. Se o aluno faltar mais de dois dias por motivo de doença, a família deverá apresentar um atestado do médico justificando a ausência.
- B. Documentação, ajustes de licença, serviços médicos ou odontológicos, viagens, competições esportivas oficiais, visitas a faculdades, curso pré-vestibular e experiências educacionais aprovadas pela escola. Sempre que possível, é preferível que sejam agendadas em horários diferentes dos dias de aula ou durante o horário escolar para o benefício do aluno. É importante que os pais reconheçam o impacto que a ausência terá na educação de seus filhos e ponderem os prós e contras antes de fazerem o pedido.

Quando as faltas puderem ser antecipadas (tipo B), os pais devem avisar a secretaria da escola por e-mail (attendance@paca.com.br) com uma semana de antecedência. A falha em comunicar uma ausência pode resultar na falta injustificada. Ausências antecipadas de mais de um dia devem ser comunicadas por escrito ou eletronicamente com pelo menos uma semana de antecedência. A Liderança analisará a solicitação e notificará os pais, alunos e professores sobre as condições de concessão da solicitação.

Ausências injustificadas: 6th ao 12th Grade

Uma ausência injustificada é qualquer ausência sem uma justificativa aprovada. Quando a comunicação oficial de uma ausência inesperada não for recebida dos pais dentro de 3 dias da ausência, a ausência também é injustificada. Testes e trabalhos dados durante ausências injustificadas podem ser entregues em uma data posterior para um máximo de 80% de crédito. Os alunos que estão suspensos da escola ou que faltam às aulas/escola devem esperar receber um "0" (zero) para todos os trabalhos perdidos. Isso inclui o dia de pular sênior.

Pré-escola – 5th Grade: chegadas atrasadas à escola

Se um aluno se atrasa regularmente para a escola duas a três vezes por mês durante vários meses seguidos, os pais receberão um lembrete por e-mail para se certificar de que estão cientes da situação. Se a tendência de atrasos persistir, receberão uma carta que deverá ser assinada pelos pais e devolvida à escola. Se o atraso continuar depois que a carta dos pais for devolvida, o aluno perderá parte do recreio matinal toda vez que se atrasar para a escola.

Atrasos: 6th ao 12th Grade

Os alunos que chegarem atrasados à escola ou às aulas mais de três vezes em um trimestre receberão uma detenção. Os atrasos são ausências parciais e seguem os mesmos critérios das faltas justificadas ou injustificadas. Se os atrasos persistirem, os alunos receberão detenções após a escola e, em seguida, suspensão. Mais informações sobre este tópico podem ser encontradas na seção "Procedimentos Disciplinares".

Doença ou Acidente Durante o Dia Escolar

É essencial que todos os pais preencham o formulário médico fornecido no início de cada ano letivo. Por favor, leia as seguintes orientações importantes ao preencher o formulário e seguir os procedimentos médicos na PACA:

- **Medicação:** Analgésicos só serão administrados se o formulário médico estiver devidamente preenchido e entregue. Se seu filho necessitar de qualquer outro tipo de medicação, esta deve ser enviada para a PACA acompanhada de uma receita médica válida.
- **Doenças Contagiosas:** Crianças não devem frequentar a escola se apresentarem sintomas de doenças contagiosas, como conjuntivite, catapora, caxumba, vômito, febre ou diarreia. Em caso de febre, o aluno só poderá retornar à escola após estar sem febre por pelo menos 24 horas, sem o uso de medicação.
- **Saúde Durante o Dia Escolar:** Alunos que se sentirem mal poderão descansar na enfermaria até que estejam aptos a retornar à aula. No entanto, se o aluno permanecer na enfermaria por mais de uma hora, os pais serão contatados e solicitados a buscar a criança.
- **Emergências Médicas:** Em caso de emergência grave, a escola entrará em contato com o SAMU (192) ou providenciará um serviço particular de ambulância.

Para qualquer comunicação sobre a saúde do seu filho, por favor, entre em contato diretamente com nossas enfermeiras escolares pelo e-mail:

- marcia.kunihiro@paca.com.br
- gloria.aoiki@paca.com.br
- maria.brescia@paca.com.br

Cancelamento de Emergência da Escola Devido a Circunstâncias Imprevistas

Quando as aulas da escola precisarem ser canceladas devido a medidas de emergência ou governamentais, os seguintes procedimentos serão seguidos:

1. Todas as famílias serão contatadas pelos funcionários da escola.

2. O transporte escolar será avisado.
3. Se os alunos já estiverem no ônibus, os serviços de transporte serão responsáveis por levá-los de volta para casa.
4. Também será enviada uma mensagem por e-mail aos pais e alunos.
5. Outras mensagens serão postadas nos Portais Plus, que serão alteradas e atualizadas de acordo com as decisões tomadas.
6. A reabertura da escola será avisada da mesma forma.

Armários

Os armários são de propriedade da escola e devem ser usados exclusivamente para guardar materiais didáticos. Os armários são numerados e atribuídos aos alunos dos *Grades* 2-12. Haverá uma avaliação de qualquer dano aos armários. Os alunos devem manter seus armários em boas condições. Isso inclui não escrever em armários ou anexando qualquer coisa que possa danificá-los. Os alunos não podem trocar de armário ou ocupar armários vazios sem autorização do diretor.

Alunos do ensino médio só podem carregar Chromebooks em seus armários. Panelas elétricas, cafeteiras, secadores de cabelo, chapinhas e outros dispositivos não podem ser carregados ou usados em armários. A escola não se responsabiliza por artigos perdidos ou roubados guardados nos armários. Se um aluno do ensino fundamental ou médio quiser usar uma fechadura, ele/ela deve deixar uma cópia da chave ou a combinação com a secretária da escola. A escola tem o direito de inspecionar os armários sem aviso prévio. Não é permitido o armazenamento noturno de itens perecíveis em armários.

Almoço

Os alunos não têm permissão para sair do campus em nenhum momento durante o horário escolar, inclusive no almoço.

Não são permitidas entregas de comida para os alunos por fornecedores externos. Se os pais desejarem fornecer o almoço para seus filhos, ele deve ser deixado na secretaria da escola.

Um almoço quente completo está disponível para compra diariamente na cafeteria da escola. O cardápio semanal é divulgado no PACA Weekly e exibido na cafeteria.

Os alunos também podem trazer o almoço de casa. Micro-ondas estão disponíveis na cafeteria para aquecer os alimentos; entretanto, não podem ser usados para cozinhar refeições congeladas.

Transporte

Transporte escolar terceirizado está disponível, e as informações podem ser obtidas mediante solicitação na secretaria da escola. Inclui ônibus escolar após os treinos, com percurso limitado, para os atletas durante a época desportiva. Passes de ônibus para estudantes que usam ônibus urbanos podem ser obtidos no escritório. Devem ser solicitados no início do semestre. Com este passe, os alunos podem comprar ingressos com desconto.

Pop Shop

A Pop Shop é uma concessão de lanchonete localizada próxima à academia e operada pelo Grêmio Estudantil do Ensino Médio (STUCO).

Assembleias e Capelas

Ao longo do ano, assembleias especiais serão realizadas para comemorar eventos especiais, feriados ou apresentar prêmios. Haverá também uma capela semanal para os *Grades* 6 ao 8 e do *High School*. Alunos do ensino fundamental participam do Character First.

Biblioteca e Centro de Mídia

A Biblioteca está aberta de segunda a sexta-feira, das 7h50 às 16h00. É principalmente um centro de aprendizagem onde os alunos podem consultar livros, pesquisar ou passar o tempo de estudo.

Achados e Perdidos

Objetos de valor deixados na escola devem ser entregues na secretaria. Eles serão colocados em uma caixa de achados e perdidos no escritório. Outros itens perdidos, como roupas, sapatos e livros, serão colocados no armário de achados e perdidos localizado no refeitório. Se você perder alguma coisa, verifique com o escritório. Periodicamente, itens não reclamados serão doados.

SERVIÇOS DE ACONSELHAMENTO

A Equipe de Cuidados aos Membros está aqui para ajudar os alunos de muitas maneiras. Diretores, conselheiros, Diretor de Cuidados aos Membros, o capelão e membros da equipe de Segurança Infantil estão prontos para ouvir e ajudar quando os alunos encontram um problema. Se um aluno está enfrentando um problema com os horários das aulas, tem dúvidas sobre assuntos espirituais, encontra uma situação difícil em um relacionamento ou precisa de informações sobre a faculdade, ele/ela deve se sentir à vontade para conversar com alguém da Equipe de Cuidados aos Membros. Os professores e outros membros do corpo docente também estão disponíveis para ajudar. Nosso desejo é ajudar os alunos a crescer espiritualmente, intelectualmente e socialmente durante seus anos escolares. Os serviços específicos disponíveis para os alunos da Equipe de Cuidados aos Membros da PACA são os seguintes:

Serviços para toda a escola:	Serviços de ensino médio:	Recursos disponíveis:
Aconselhamento pessoal individual Aconselhamento infantil da Terceira Cultura Teste padronizado Interpretação do resultado do teste MAP Interesses e Consciência de Carreira Treinamento de Assertividade Interpessoal e de Relacionamento Treinamento anti-bullying Aprendizagem socioemocional Treinamento de Segurança Infantil	Orientação ao aluno novo Horário do curso Créditos de graduação Registros Acadêmicos. Estudos Independentes Admissões na faculdade e Ajuda Financeira Feiras Universitárias Orientação de nível de série Interpretação do resultado do teste PSAT / SAT / ACT / TOEFL	Materiais de referência da faculdade Referências de ajuda financeira universitária Recursos de seleção de carreira Registro de Teste Padronizado Materiais de preparação de teste Acesso pela Internet a sites de faculdades

COMUNICAÇÕES

REUNIÕES com professores e liderança podem ser agendadas sempre que um pai tiver uma preocupação. Estes podem ser realizados por telefone, e-mail ou através de uma reunião pessoal previamente combinada entre ambas as partes.

O OPEN HOUSE oferece aos pais a oportunidade de conhecer os professores de seus filhos e obter uma visão geral da instrução que seus filhos receberão. Isso ocorre em agosto de cada ano letivo.

O PACA WEEKLY é um informativo semanal enviado aos pais por e-mail e disponibilizado no site da escola todas as quintas-feiras: www.paca.com.br. Ele transmite informações sobre os

próximos eventos escolares, atividades estudantis, prêmios, mudanças nas políticas ou procedimentos e outras informações gerais. Se o espaço permitir, pequenos anúncios podem ser incluídos. Qualquer breve anúncio que um pai deseja fazer deve ser entregue ao escritório na semana anterior.

LAYERS é o aplicativo de comunicação da pré-escola da PACA. Ele oferece atualizações em tempo real sobre eventos futuros, atividades dos alunos, premiações, mudanças de políticas e outras informações importantes.

O SITE PACA inclui o calendário escolar, informações sobre organização e atividades escolares e a PACA Weekly. As informações também podem ser postadas em plataformas de mídia social.

As MESAS REDONDAS PARA PAIS são agendadas uma vez por semestre por níveis de série. Essas sessões oferecem uma oportunidade para que os pais e a Equipe de Liderança participem de um diálogo aberto, compartilhem feedback e discutam assuntos relacionados à escola.

PESQUISAS PARA OS PAIS são administradas periodicamente para avaliar os programas e buscar a opinião dos pais sobre várias questões escolares.

AS CONFERÊNCIAS DE PAIS/PROFESSORES/ALUNTOS (PTS) ocorrem a cada semestre e são obrigatórias. As razões para essas conferências são três. Em primeiro lugar, este evento oferece aos nossos professores e funcionários a oportunidade de conhecer todos os nossos pais. Em segundo lugar, melhora a comunicação entre pais, alunos e professores. Em terceiro lugar, esse tipo de conferência permite que os alunos assumam a responsabilidade por seu aprendizado. Se você precisar falar com um professor sem que seu filho esteja presente, agende uma reunião em outro dia.

PLUS PORTALS – A PACA possui um portal acadêmico (Portal Plus) onde os professores postam relatórios de notas, material de aula, datas de provas, ementas e outras informações importantes. Cada família tem um código que dá acesso a seus filhos e cada aluno do *Grade 6 ao 12* tem seu próprio código de acesso. Pais e alunos devem verificar notas e informações regularmente. Os professores podem ser contatados diretamente pelo site.

AS MÃES da PRÉ-ESCOLAR e ELEMENTARY são escolhidas para cada turma da pré-escola e do ensino fundamental para servir as classes individuais com apoio em diversas atividades. Os aniversários serão comemorados no final do mês. A mãe da sala entrará em contato com as famílias durante o mês de aniversário de seu filho para coordenar o que pode ser levado para a sala de aula para a festa de aniversário do grupo. Por favor, não envie convites, presentes ou lembrancinhas.

ANÚNCIOS ESPECIAIS são ocasionalmente enviados para casa na forma de folhetos e/ou e-mails para chamar a atenção dos pais para atividades ou informações escolares especiais.

DIRETRIZES DE TAREFA DE CASA

Filosofia do dever de casa

- O dever de casa é designado para preparar, praticar ou aprimorar habilidades e conhecimentos fora da sala de aula. Trabalho de casa também desenvolve estudante responsabilidade e trabalho individual habilidades.
- A lição de casa é projetada para facilitar o aprendizado. Os alunos precisam de tempo para lidar com os conceitos individualmente. Trabalho de casa ajuda guia eles para gastar desta vez de forma eficaz.
- As expectativas de dever de casa aumentam com o nível da série e a dificuldade do curso.

É responsabilidade do aluno:

- Entenda sua agenda e responsabilidades:
 - Esteja ciente da escola, classe, esportes e calendários pessoais que podem afetar o

- tempo disponível para concluir a lição de casa;
- Use uma agenda ou outra ferramenta organizacional para gerenciar o tempo com eficiência;
- Comunique-se com os professores com antecedência sobre conflitos com outras turmas, atividades escolares, esportes, faltas ou outras atividades.
- Estabeleça um horário e um local para o trabalho focado.
- Reconheça que o gerenciamento do tempo (dentro e fora da sala de aula) é essencial para concluir o trabalho em tempo hábil.
- Perceba que o dever de casa é importante para o aprendizado e, portanto, deve ser feito com excelência.
- Envie apenas seu próprio trabalho:
 - Certifique-se de que ele ou ela entenda qual nível de colaboração e uso de recursos externos é permitido para uma tarefa específica;
 - Faça o dever de casa individualmente, a menos que especificado de outra forma pelo professor, para que reflita suas habilidades reais.
- Verifique as pontuações nos Portais Plus regularmente para verificar o progresso e garantir a precisão.
- Trabalhe com antecedência para ausências planejadas e recupere o trabalho para quaisquer ausências inesperadas.

É responsabilidade dos pais:

- Ajude seus filhos a estabelecer uma rotina de estudo (horário, local, controle de tarefas).
- Incentive o aluno a administrar o tempo, concluindo a lição de casa e entregando-a no prazo.
- Fique informado sobre as notas e o progresso do aluno através dos Portais Plus, conferências PTS e contato com professores.
- Estabeleça consequências em casa quando as notas caírem por causa do dever de casa.

Política de Reposição de Tarefa/Projeto/Testes:

1. Qualquer tarefa ou projeto que deveria ter sido entregue no dia da ausência do aluno deve ser entregue quando o aluno retornar à escola, caso contrário sofrerá uma dedução na nota por atraso.
2. A menos que haja circunstâncias atenuantes, dependendo do que for determinado pelo professor e diretor, um aluno pode ser obrigado a fazer uma prova que tenha perdido durante a ausência imediatamente após o retorno à escola.
3. Se houver uma prova no dia em que o aluno retornar à aula após uma ausência, o aluno não deve ser esperado para fazê-la até o dia seguinte, A MENOS QUE o aluno já tenha todos os materiais necessários para se preparar para a prova, tenha sido avisado da data da prova e tenha motivo para levar seus materiais de estudo para casa no último dia em que esteve presente na escola.
4. Um projeto que foi atribuído com bastante antecedência e é uma parte significativa da nota pode ser considerado atrasado, mesmo que a ausência do aluno seja justificada.
5. Um aluno que estiver ausente por um ou mais dias terá o mesmo número de dias para completar o trabalho de reposição, quando retornar à escola.
6. Os alunos/pais são responsáveis por procurar os professores para obter as tarefas perdidas.

INFORMAÇÃO ACADÊMICA

Para se formar na Pan American Christian Academy, o aluno deve atender aos seguintes requisitos MÍNIMOS durante os *Grades 9 ao 12*.

	Diploma Americano	Diploma Brasileiro
<u>ASSUNTO</u>	<u>CRÉDITOS</u>	<u>CRÉDITOS</u>
Inglês	4	4
Matemática	3	4

Ciência	2 (deve ser Biologia ou Química)	4
Educação Física	2 (0.5 por ano letivo)	2
Estudos Sociais	2 (deve incluir a história dos EUA e o governo dos EUA)	4.6
Português	4 (um para cada ano de HS na PACA)	4.4
Bíblia	4 (um para cada ano de HS na PACA)	4
Belas-Artes	0.5	1
Eletivas	3.5	*
Total	25	28

*Quanto o horário permitir.

Os alunos que cumpriram os requisitos de graduação da escola antes de seu último ano podem se inscrever para a formatura antecipada, sujeito à aprovação administrativa.

Avaliação de Língua Portuguesa para Novos Alunos

Alunos que chegaram recentemente ao Brasil podem fazer uma avaliação especial em língua portuguesa. Esses alunos são agrupados de acordo com seu nível de fluência em português e colocados em turmas com alunos do mesmo nível de idioma (da mesma série ou não). A idade do aluno e a sequência curricular são sempre levadas em consideração

Diploma Duplo

Os estudantes brasileiros são obrigados a cursar o Diploma Duplo, que inclui os currículos do ensino médio americano e brasileiro.

Estudantes não brasileiros podem escolher entre a modalidade do **Diploma Duplo** ou do **Diploma Americano**, dependendo de seus objetivos acadêmicos, planos futuros e nível de proficiência em Língua Portuguesa.

A seguir, um exemplo da sequência típica de disciplinas cursadas pelos alunos dos programas de Diploma Americano e Diploma Duplo:

<u>9º Ano E.F.</u> Bíblia Inglês Matemática (Álgebra I ou Geometria) Português Ciência Física História Mundial I PE (um semestre) Eletivas Diploma duplo Belas Artes (um semestre)	<u>10º Ano (1º E.M.)</u> Bíblia Inglês Matemática (Geometria ou Álgebra II) Português Ciências (Biologia ou Biologia AP) História Mundial II História do Brasil (um semestre) PE/Crédito esportivo (um semestre) Eletivas Diploma duplo Geografia (um semestre) Belas Artes (um semestre) Sociologia
--	---

<u>11º Ano (2º E.M.)</u> Bíblia Inglês Matemática (Álgebra II ou Adv. Matemática) Português História (História dos EUA ou História AP dos EUA) Ciência (Química ou Química AP) PE/Crédito esportivo (um semestre) Eletivas Diploma duplo História (um semestre) Sociologia	<u>12º Ano (3º E.M.)</u> Bíblia Inglês (AP Eng. Literatura ou Inglês 12) Matemática (Adv. Math , Matemática Aplicada ou AP Calculus) Português Inscrições para a Faculdade (um semestre) Governo dos EUA (um semestre) Física PE/Crédito esportivo (um semestre) Eletivas *Belas Artes (um semestre durante os anos do ensino médio) Diploma duplo Redação Filosofia/Sociologia
---	---

Colocação de Créditos

Para um aluno que frequenta a PACA High School por todos os quatro anos, são necessários 25 créditos para se formar com o Diploma Americano e 28 no Diploma Brasileiro. O número de créditos determina a classificação da nota.

O mínimo de créditos exigidos para colocação de nota no início de cada ano é:

GRADE Número de créditos

9º	-	0
10º	-	6
11º	-	12
12º	-	18

Um crédito para português e um crédito para Bíblia são exigidos para cada ano de frequência na PACA.

Serviço Comunitário

Os alunos devem realizar um total de 120 horas de serviço durante o ensino médio para se formar. Trinta horas devem ser cumpridas a cada ano, e não deixadas para acumular. Quinze horas devem ser entregues até 1º de dezembro, e as quinze horas restantes são devidas em 15 de maio. Os alunos que não cumprirem suas trinta horas de serviço comunitário até 15 de maio receberão três horas extras de serviço comunitário a serem concluídas até 31 de maio. Depois de 31 de maio, serão necessárias cinco horas extras de serviço comunitário a serem concluídas até o último dia de aula. Essas horas serão feitas antes ou depois do dia escolar. Os alunos podem receber serviços comunitários participando dos dias oficiais de divulgação organizados pela escola. No momento em que um aluno ingressa na PACA durante um ano letivo, o requisito será ajustado adequadamente. Os alunos são obrigados a arquivar suas horas de serviço comunitário com o secretário secundário.

As atividades de serviço comunitário devem atender a estes requisitos:

- Ser benéfico para a escola, igreja, trabalho missionário ou comunidade.
- Não fazer parte de nenhum tipo de arrecadação de fundos pessoal.
- Seja realizado com uma atitude de serviço.
- Não inclui responsabilidades com a família imediata.

As atividades de serviço podem incluir: ministérios para crianças de rua, orfanatos, hospitais, coleta e distribuição de alimentos, projetos de construção para organizações ministeriais, cuidado de idosos, etc. O diretor secundário determinará a elegibilidade das atividades dos alunos.

Excluindo/Adicionando Cursos

A inclusão ou exclusão de uma disciplina pode ocorrer no máximo na segunda semana do semestre. Os alunos não estão autorizados a retirar ou adicionar após este período. Depois disso, o curso aparecerá no histórico do aluno como uma desistência. Para adicionar ou cancelar qualquer curso, um recibo de inclusão precisará ser assinado pelos pais do aluno, pelo orientador educacional e pelos professores envolvidos. Os procedimentos de drop/add para cursos de AP são ligeiramente diferentes e variam de acordo com o curso. Consulte o programa de estudos e/ou as diretrizes do curso AP.

Crédito Esportivo do Programa EF

PACA exige dois créditos completos de educação física (EF) para a graduação. Há duas maneiras de um aluno ganhar isso:

1. fazendo aulas de educação física, que valem 0,5 créditos e
2. praticando um esporte num semestre (para um total de 0,5). Alunos do ensino médio que desejam praticar esportes para crédito de educação física devem se inscrever para o crédito durante o período de drop/add. Atletas que não se inscrevem para crédito de educação física não receberão crédito por seu desempenho e devem fazer educação física.

Embora a PACA exija apenas dois créditos de educação física, na tentativa de manter nossos alunos saudáveis e ativos, os alunos devem participar de alguma forma de atividade física todos os anos. Eles podem estar em esportes ou na aula de educação física. Os alunos não receberão crédito esportivo por praticar o mesmo esporte no mesmo semestre (ou seja, basquete JV e basquete *Varsity*).

Os alunos devem completar com sucesso toda a temporada em boas condições com o treinador e a equipe. Os treinadores darão uma nota para os alunos atletas com base no esforço, atitude, participação e habilidade.

Os alunos da pré-escola ao 3º E.M. cujos pais enviaram uma nota solicitando que não participem de atividades físicas durante uma aula de educação física devido a doença, não terão permissão para participar de atividades físicas no recreio, almoço e/ou quaisquer práticas ou jogos depois da escola.

Padrões de Notas

Padrões de Notas do Ensino Fundamental I

Graus numéricos como mencionados acima com letras equivalentes. Os pontos de nota não são calculados no ensino fundamental I e II. O número de vezes que uma turma se reúne por semana determina seu peso ao calcular as médias intermediárias e trimestrais para alunos do K-5.

Outros graus de letras:

E = 90 – 100 (Excelente)	N = 65 – 69 (Ruim)
S+ = 80 – 89 (Bom)	U = 0 – 64 (Insatisfatório)
S = 75 – 79 (Satisfatório)	P = Aprovado
S- = 70 – 74 (Precisa Melhorar)	F = Falha

Padrões de Noptas do E.F. II e E.M.

Nota Média Numérica		Letras Equivalente	Pontos de Nota Equivalente
98	100	= A+	= 4.3
93	97	= A	= 4.0

90	92	=	A-	=	3.7
87	89	=	B +	=	3.3
83	86	=	B	=	3.0
80	82	=	B-	=	2.7
77	79	=	C +	=	2.3
73	76	=	C	=	2.0
70	72	=	C-	=	1.7
69		=	D +	=	1.3
66	68	=	D	=	1.0
65		=	D-	=	0.7
00	64	=	F		
Incompleto		=	I		
Aprovado		=	P		

Atualização na Escala de Pontuação por Nota

A partir da turma de 2028 (atualmente alunos da 10ª série), o conceito “A+” será calculado como 4.0 na escala de Média de Pontos por Nota (GPA).

Para as turmas de 2026 e 2027, a escala atual permanece em vigor: o conceito “A+” continuará valendo como equivalente a 4.3 pontos na escala de notas.

Elegibilidade para *Valedictorian* e *Salutarian*

Requisitos para ambos:

1. Mínimo de três anos na PACA durante o ensino médio, incluindo o último ano.
2. O aluno deve ter um mínimo de pelo menos sete aulas de ciências e matemática combinadas.

Requisitos para *Salutarian*:

1. O aluno deve ter um mínimo de 3.5 GPA geral até o terceiro trimestre do último ano.
2. O aluno deve fazer uma combinação de pelo menos duas classes AP ou Honors durante o ensino médio.

Requisitos para o *Valedictorian*:

1. O aluno deve ter um mínimo de 3.9 GPA geral até o terceiro trimestre do último ano.
2. O aluno deve fazer uma combinação de pelo menos quatro classes AP ou Honors e Química ou Física.

Se nenhum aluno atender aos requisitos da classe para ser o orador da turma, o aluno com o GPA mais alto será o orador da turma, assumindo que ele/ela tenha pelo menos 3.9 GPA. Se nenhum aluno atingir um mínimo de 3.9 GPA, não haverá um orador da turma. E se não houver nenhum aluno com um mínimo de 3.5 GPA, não haverá *salutarian* de classe.

Cursos *Honors*

O programa do curso *honors* é projetado para estimular o aluno capaz e motivado que pode ir além do que é feito na sala de aula regular e/ou o aluno que tem um interesse extraordinariamente forte em uma determinada área de assunto. O aluno “honors” que realizar com sucesso seu projeto e que obtiver média mínima de 85 tanto para o projeto quanto para o curso recebe uma bonificação de 0,3 pontos na nota. Se um aluno se retirar ou for retirado do programa *honors* após o primeiro checkpoint do segundo semestre, a desistência será registrada no histórico escolar do ensino médio.

Diretrizes para Cursos *Honors*

1. Apenas aulas básicas de um ano podem ser consideradas para cursos *honors* - Matemática, Ciências, Inglês, História, Português, Bíblia.
2. Nenhuma opção de *honors* estará disponível se um curso de Colocação Avançada (AP) for oferecido no mesmo assunto.
3. Requisito GPA cumulativo mínimo de 3,0 para um curso *honors*, 3,3 para dois e 3,5 para três cursos *honors* - que é o máximo permitido.
4. Existem datas de vencimento/pontos de verificação regulares. O não cumprimento de qualquer prazo resultará na demissão imediata do Programa de *Honors*.
5. Um limite de três aulas para alunos do 10º à 12º ano e um limite de duas aulas para alunos do 9º ano, que não inclui os cursos AP.
6. Apresentações de aprovação/reprovação são obrigatórias. Eles serão entregues perante um painel de jurados durante o 4º trimestre para todas as classes de honra, exceto Matemática.
7. Uma média de 85% é necessária para todas as classes de honra. Se o aluno ficar abaixo disso em qualquer nota do trimestre ou semestre, ele/ela será removido do *Honors*.
8. Somente os alunos em uma classe avançada de matemática ou português serão elegíveis para fazer a classe de crédito *honors*.

Cursos de Colocação Avançada (AP)

Os cursos de Colocação Avançada (AP) são aulas de nível universitário que dão aos alunos do ensino médio a possibilidade de obter crédito universitário para esse curso. Os alunos deverão se inscrever para serem considerados para uma classe de Colocação Avançada. Devido ao aumento dos requisitos do curso e do nível de dificuldade, os alunos que fizerem cursos designados como *Advanced Placement* receberão um aumento de 1.0 ponto em sua nota final para esse curso. Eles devem atingir uma média de 70 ou mais para receber este ponto adicional.

Os alunos que fazem cursos AP devem fazer o exame AP. Os alunos serão registrados para os exames com o *College Board* em novembro e são responsáveis pelo custo dos exames e taxas associadas que a escola incorre em seu nome. Os alunos que não pagaram as taxas ou fizeram arranjos alternativos serão removidos da classe durante o intervalo do semestre.

Os alunos podem optar por estudar sozinhos apenas para os exames de AP que a escola pode não oferecer como um curso de AP. Isso significa que eles estudam para um exame AP de forma independente. Eles são responsáveis por se comunicar com o coordenador de AP da escola para se inscrever nos exames de AP.

Política de Desistência de Curso AP

1. Um aluno pode optar por desistir de uma aula de AP durante o semestre com um WF ou WP em seu histórico escolar, dependendo se ele foi aprovado ou reprovado no primeiro semestre.
2. Se a classe for necessária para a formatura e uma classe semelhante de ensino médio estiver disponível, o aluno poderá se transferir para essa classe.

Salas de Estudo

Apenas os alunos que fazem parte de uma classe AP ou que praticam dois esportes completos no mesmo semestre são elegíveis para uma sala de estudos. Exceções podem ser feitas para alunos com necessidades acadêmicas diagnosticadas. Os alunos não podem ter uma sala de estudos e um auxiliar de professor no mesmo semestre.

Cursos Online PACA

Os alunos do ensino médio têm acesso a mais de 70 cursos online por meio da parceria online da PACA com a *Sevenstar Academy*. Os alunos são elegíveis para se matricular nesses cursos somente se o mesmo curso ou um curso semelhante não estiver disponível para eles dentro da programação diária da PACA, ou não for possível devido a conflitos de agendamento. Há também mais de 120 cursos de crédito duplo de faculdades e universidades cristãs que permitem ao aluno obter créditos tanto para o ensino médio quanto para a faculdade. Nossos cursos online são projetados para glorificar a Cristo e encorajar os alunos a aprender como processar informações e

pensar criticamente no contexto de uma cosmovisão bíblica. Há uma taxa adicional para esses cursos. Os alunos devem ter a aprovação da liderança antes de se matricular nesses cursos online. Os cursos online também podem ser realizados durante as férias de inverno e verão.

Parceria Online

Se a disciplina for necessária para a formatura e não houver uma disciplina similar disponível, o aluno deve se inscrever em um curso online da Sevenstar às custas da família. O aluno também pode precisar obter créditos para compensar o primeiro semestre caso não tenha sido aprovado no mesmo.

Boletins

Os boletins são enviados trimestralmente, aproximadamente uma semana após o término do período de avaliação. Os relatórios intermediários são enviados na metade de cada trimestre para que os alunos e os pais possam ter uma ideia aproximada do progresso feito durante o novo trimestre.

Lista de Honra/Mérito

A cada trimestre, um Quadro de Honra e um Quadro de Mérito serão publicados.

Para estar no *High School Honor Roll*, os alunos precisam de um GPA de 3.9 ou superior e, para o Merit Roll, um GPA de 3.5 ou superior.

Para o *Honor Roll* e o *Merit Roll* do *Middle School*, os alunos devem obter uma média numérica de 92% ou 87%, respectivamente.

Médias numéricas e GPAs não serão arredondados, por exemplo, alunos com um GPA de 3.45 ou uma média de 86.5% não serão incluídos na lista de mérito.

Sociedade Nacional de Honra

A filiação à National Honor Society (NHS) é um reconhecimento prestigiado para estudantes que se destacam em desempenho acadêmico, caráter, liderança e serviço. Novos membros são selecionados pelo conselho de professores da NHS da PACA e são empossados em maio de cada ano.

Elegibilidade:

- Os estudantes tornam-se elegíveis ao final do segundo ano do ensino médio (sophomore).

- Devem possuir uma média acumulada mínima (GPA) de 3,5.
- Devem manter um GPA de 3,5 durante todo o ensino médio.
- Devem ter frequentado a PACA do 8º ao 12º ano por pelo menos um ano completo antes de serem considerados.
- Estudantes transferidos que eram membros da NHS em outra escola podem transferir sua filiação mediante apresentação de uma carta oficial do diretor ou orientador da NHS da escola anterior.

Expectativas para os membros:

- Participar das reuniões mensais da NHS.
- Participar dos dias de atividades comunitárias da escola.
- Completar um projeto de serviço da NHS por semestre.
- Manter comportamento que reflita os valores fundamentais da NHS; violações podem resultar na perda da filiação.

Exames Finais

No final de cada semestre, os alunos do ensino médio farão um exame semestral em cada classe de crédito integral. Cada exame vale 10% da nota final da disciplina. Os alunos que estão no quadro de honra podem ser isentos de exames com base em uma isenção de exame por vez no quadro de honra naquele semestre (para um máximo de duas isenções por semestre). Um aluno no Quadro de Mérito para ambos os trimestres de um semestre pode dispensar um exame. Para dispensar de exame o aluno deve ter média igual ou superior a 93 na disciplina. Os seniores que tenham média igual ou superior a 90 valores numa determinada classe, durante o segundo semestre, podem ter a oportunidade de dispensar o exame final. Os alunos que fazem o exame AP oficial em seu curso não precisam fazer o exame final de final de ano.

Devido à grande carga de trabalho dos professores no final de cada semestre e ao tempo extra gasto na preparação de exames antecipados, haverá uma taxa para cada exame feito antes das datas programadas. **Solicitações por escrito devem ser enviadas três semanas antes da data em que o aluno deseja fazer um exame.** Os alunos que fazem exames antecipados perdem o privilégio de isenção.

Laboratório de Aprendizagem

O Learning Lab é um serviço de apoio projetado para auxiliar estudantes com necessidades de aprendizagem documentadas. A colocação no Learning Lab é baseada nas recomendações de profissionais da educação e de um diagnostician certificado. Os alunos que se qualificam recebem suporte acadêmico direcionado em um ambiente estruturado para ajudá-los a ter sucesso na sala de aula regular.

Programa para Estudantes de Língua Inglesa (ELL)

A PACA oferece um programa para Estudantes de Língua Inglesa (ELL) para alunos do Jardim de Infância até a 8ª série que necessitam de apoio adicional para desenvolver a proficiência na língua inglesa. O ensino do ELL é ministrado pelos professores treinados da PACA por meio de um modelo “pull-out”, no qual os alunos são temporariamente retirados da sala de aula regular para receber instrução focada em leitura, escrita, compreensão auditiva e fala em inglês.

Programa PASS (Responsabilidade do Aluno/Habilidades de Estudo)

Alunos do 6º à 12º ano cuja média escolar caiu abaixo dos padrões mínimos no final de qualquer período de classificação (no meio do período ou trimestral) são colocados no Programa PASS. Se isso acontecer, é fundamental que a escola e os pais trabalhem juntos para o benefício do aluno. Consequentemente, recomendamos que os pais reservem uma hora diária de estudo em casa. Um aluno PASS é reavaliado de acordo com os padrões PASS no meio do período ou no final do trimestre. Os requisitos de elegibilidade para esportes são adicionais aos requisitos do programa PASS.

Programa PASS - Alunos *Secondary*

- *Middle School*: Alunos da 6º à 8º ano entram no PASS quando a média do período de avaliação atual está abaixo de 73% ou eles ganham dois F's no meio do período ou no final do trimestre.
- *High School*: Os alunos dos anos 9-12 ingressam no PASS quando a média do período de notas atual estiver abaixo de 70% ou eles ganham dois F's no meio do período ou no final do trimestre.

A escola reserva-se o direito de fornecer supervisão e horário de aprendizagem diferenciado durante o dia escolar.

“RECUPERAÇÃO” (Remedial Learning)

O aluno terá a opção de fazer recuperação de acordo com a seguinte política. A recuperação pode ser contínua, paralela e semestral/recuperação final.

- Recuperação contínua ocorre dentro do processo educacional.
- Recuperação paralela é feita durante o semestre.
- Recuperação final é aplicada no final de cada semestre para alunos que não obtiveram média final no Ensino Fundamental e Ensino Médio; A recuperação é feita no final do semestre. Os estudos são realizados de forma independente, mas sempre seguindo a orientação do professor do curso.
- A metodologia aplicada para que a nova média semestral reflita no boletim do aluno será:
 - Média do Semestre + Nota Final da recuperação dividida por dois será a nova média do semestre.
 - Política para a nova média semestral:
 - A nova média não ultrapassará o valor de 70 e pode variar de 70 a 65.
 - Se a nova média for inferior à média do semestre anterior à recuperação, a média permanece a mesma.
 - Serão considerados promovidos os alunos que obtiverem média final igual ou superior a 65% em cada disciplina e para ser considerado promovido, é necessário ter a frequência mínima geral exigida por lei.

Política de Reprovação dos Currículos Americanos e Brasileiros

2º ao 9º ano

- O aluno cuja média final seja inferior a 65% (F) em três ou mais disciplinas, será encaminhado para a Equipe de Atendimento ao Aluno com possibilidade de reprovação.
- O aluno pode ser automaticamente retido quando sua média final em três disciplinas básicas for inferior a 65%, apesar das intervenções durante o ano letivo.
- Um aluno matriculado na PACA não pode ser cronologicamente dois ou mais anos mais velho do que o requisito de idade da série.
- Quaisquer outras circunstâncias incomuns que possam ocorrer serão discutidas e uma decisão será emitida pela equipe de liderança.

10º ao 12º anos

- Um aluno que reprovar em duas ou mais disciplinas/créditos que são requisitos de graduação será retido na mesma série.
- O aluno cuja média final seja inferior a 65% (F) em duas ou mais disciplinas, será encaminhado para a Equipe de Atendimento ao Aluno com possibilidade de reprovação.
- Um aluno deve refazer qualquer curso de exigência de graduação que foi reprovado (se for um curso de ano inteiro, o ano inteiro deve ser refeito) - isso pode incorrer em um custo adicional para a família se não puder ser inserido no cronograma regular e deve ser feito por estudo independente.
- Um aluno só pode ser retido uma vez durante seus anos de ensino médio e ainda permanecer matriculado na escola (uma segunda retenção exigirá que o aluno se retire).
- Um aluno do último ano não poderá participar da cerimônia de formatura se houver mais de um crédito a menos do que os requisitos de graduação em qualquer programa de diploma em que o aluno esteja matriculado.

- O aluno terá a opção de fazer “ recuperação ” apenas no final do último ano, desde que haja menos de 2 créditos a serem preenchidos e que as médias do aluno nesses cursos sejam superiores a 60%.
- Quaisquer outras circunstâncias incomuns que possam ocorrer serão discutidas e uma decisão será emitida pela equipe de liderança.

DESISTÊNCIA DO ALUNO

Se a qualquer momento for necessário retirar seu filho da escola, por favor:

- Notifique a secretaria da escola por escrito ou eletronicamente, enviando um e-mail para school.office@paca.com.br, com pelo menos 15 dias de antecedência da data oficial de saída.
- Todos os alunos precisam preencher um formulário de retirada e passar por um checkout oficial.
- Esteja ciente de que a escola tem trinta dias para emitir históricos e documentos oficiais após a saída de seu filho, de acordo com a lei brasileira.

A liderança da escola realizará uma entrevista de saída com os pais ou responsáveis do aluno que está se retirando do programa escolar.

Não haverá reembolso das mensalidades pagas no mês em que o aluno sair da escola. Caso a mensalidade tenha sido paga antecipadamente, poderão ser feitas restituições referentes aos meses em que o aluno não compareceu às aulas.

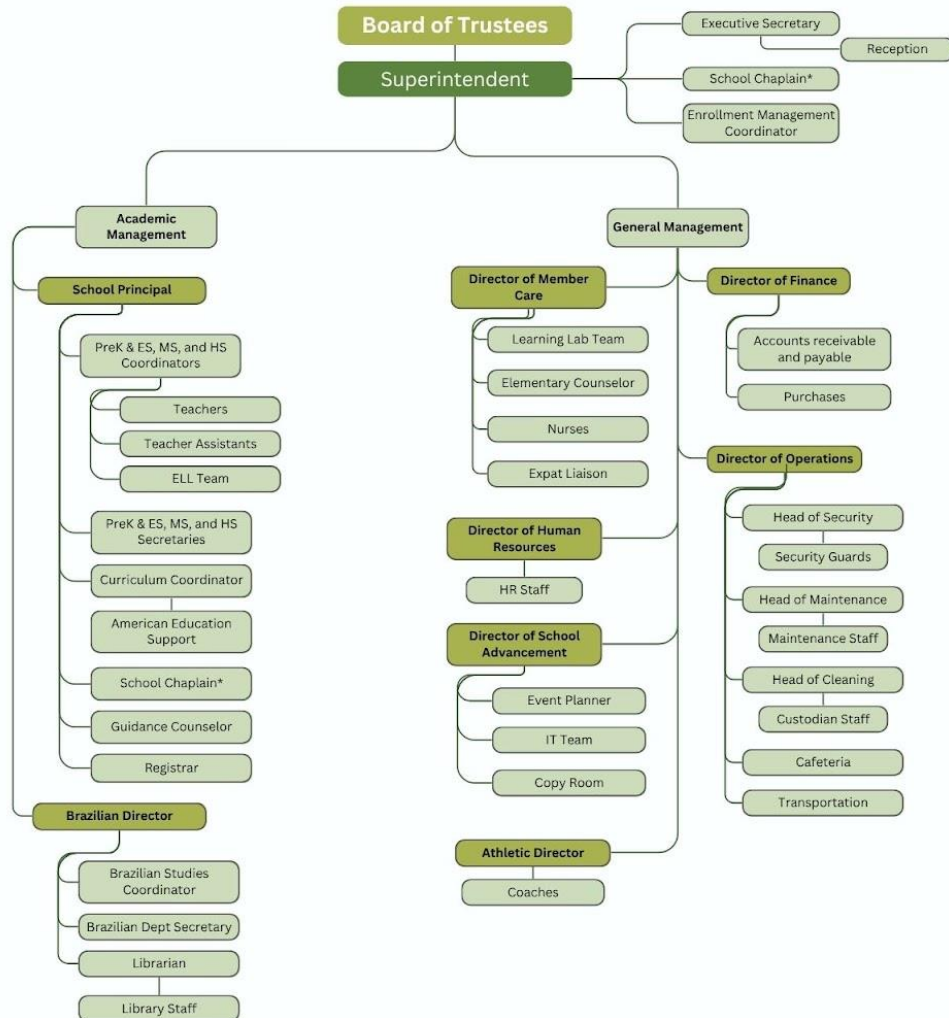
Visitas universitárias no campus

Os alunos do ensino médio são incentivados a se reunir com os representantes da faculdade que vêm ao campus. O aluno, juntamente com o professor e o conselheiro escolar, deve usar seu melhor julgamento ao determinar os benefícios de faltar a uma aula para assistir a uma apresentação da faculdade. Os alunos são responsáveis por todos os trabalhos perdidos.

FLUXOGRAMA ORGANIZACIONAL

A Equipe de Liderança é composta pelo Superintendente, Diretor Pedagógico, Diretora Brasileira, Diretora de Recursos Humanos e Cuidado com Funcionários, Diretor de Esportes, Diretor Financeiro e de Operações, e Diretor de Desenvolvimento/ TI.

2025 2026 Organization Organization Chart



Version 07/28/2025

* Reporta-se ao supervisor direto e ao superintendente

** Colabora com a Diretora de Cuidado com Funcionários e com o Diretor Pedagógico

Resolução de Conflitos

Sabemos que conflitos podem surgir ocasionalmente dentro da comunidade PACA. Nesses casos, instamos as partes envolvidas a buscarem a resolução da forma mais simples e oportuna possível.

Passo 1: A pessoa com o conflito deve abordar em particular a outra parte diretamente envolvida (os pais ou responsáveis podem agir em nome de seus filhos).

Passo 2: Se o conflito ainda não foi resolvido, ele deve ser levado para o próximo nível na escola Fluxograma Organizacional (veja acima).

Etapa 3: Se necessário, a preocupação pode ser levada à Equipe de Liderança na forma de um apelação escrita.

A escola estabeleceu princípios bíblicos para a resolução de diferenças e conflitos que possam surgir entre os constituintes da PACA. As partes envolvidas são instruídas a seguir os princípios bíblicos de resolução de conflitos encontrados em Mateus 18:15-16, buscando em particular uma solução para o assunto em questão. Esses princípios refletem o compromisso da escola em manter um ambiente cristocêntrico de respeito mútuo, responsabilidade e graça.

Segurança Infantil

Entendemos que preocupações podem surgir dentro da comunidade da PACA que envolvem nossos alunos.

- Opção 1: Acesse o nosso site da PACA ([Formulário de Relatório de Segurança Infantil - PACA](#)) e preencha o formulário de relato que será vista pelo nosso líder de segurança infantil.
- Opção 2: Envie a sua preocupação para o seguinte e-mail (paca_cst@paca.com.br) que será lido pelo líder de segurança infantil.

Quando o processo de resposta for concluído, a equipe de segurança infantil apresentará recomendações de resolução ao Superintendente e aos membros-chave da equipe de liderança para que possam proceder com encaminhamentos adequados e encerramento.

A PACA trata todas as questões relacionadas à segurança infantil com seriedade, confidencialidade e em conformidade com as melhores práticas e exigências legais.

DIRETRIZES DO ALUNO

Espera-se que o aluno regule sua própria conduta de acordo com os padrões cristãos. O maior ônus de regular a conduta recai sobre o aluno e seus pais, não sobre a escola. É, no entanto, responsabilidade da escola estabelecer padrões que sejam apropriados para todas as atividades relacionadas à escola. Os alunos são obrigados a viver de acordo com os padrões que foram estabelecidos em relação à vida escolar.

Regras e Regulamentos Escolares

A intenção das regras é fornecer um padrão que permita que todos no campus alcancem objetivos valiosos e vivam juntos em segurança e paz. Quando as regras são quebradas, a pessoa ou pessoas precisam estar preparadas para aceitar as consequências, que incluem restituição quando apropriado. As consequências podem incluir a perda de cargos eleitos, o privilégio de representar a escola em atividades extracurriculares e/ou a perda de outras honrarias. Nosso objetivo é que todos os alunos respeitem a Deus, aos outros, a si mesmos e aos bens materiais.

Diretrizes Bíblicas Para Comportamento Escolar

- **Responsabilidade:** Ser responsável pela própria conduta e ser confiável em todas as situações. Colossenses 3:17, Lucas 16:10-11.
- **Honra:** Mostrar respeito um pelo outro e por aqueles que têm responsabilidade de autoridade sobre você. Romanos 12:10, I Pedro 2:17.
- **Submissão:** ceder aos que estão em posição de autoridade, tanto em atitude quanto em ações. Romanos 13:5, Hebreus 13:17
- **Obediência:** Fazer o que lhe é pedido sem desafio, desculpa ou demora. Samuel 15:22, Provérbios 5:12-14, João 14:15

Regras da Pré-escola e do Ensino Fundamental I

1. Seguir instruções rapidamente.
2. Levante a mão pedindo permissão para falar.
3. Levante a mão pedindo permissão para sair do seu lugar.
4. Fazer inteligente escolhas.
5. Fortaleça nossa querida equipe.
6. Mantenha os olhos no alvo.

Regras do Refeitório

1. Entre no refeitório e silenciosamente forme uma fila.
2. Fale em um nível baixo; sem gritar ou berrar.
3. Os alunos do Pré-K à 5ª série não devem deixar a mesa sem a permissão de um adulto.
4. Alunos do ensino fundamental não podem retirar comida do refeitório.
5. Quando demitido:
 - Limpar seu comendo área.
 - Empurre em seu cadeira.
 - Devolva sua bandeja ao local apropriado.
 - O professor de plantão dispensará os alunos do ensino fundamental.
 - Saia do refeitório de maneira ordenada.
 - sempre na calçada

Aqueles que não cumprirem serão obrigados a abrir mão de algum recreio.

Expectativas do Ensino Fundamental I no Playground

1. Brinque com segurança e respeito nos equipamentos do playground e com outras pessoas.
2. Fique dentro da área de recreação (parque infantil, passarela, mini-campo).
3. Os alunos não devem estar nas salas de aula a menos que o professor esteja presente.
4. Andar sobre calçadas.
5. Os alunos não devem jogar coisas ou brincar com paus.
6. Os lanches devem ser consumidos em áreas abertas (não sobre ou perto de equipamentos de playground).
7. As bolas só devem ser chutadas em campos de futebol.
8. As bolas só devem ser jogadas em superfícies de cimento (passagens, calçadas, quadras de basquete ao ar livre).

*** O Playground do Elementary é para uso dos Alunos do Elementary (Jardim de Infância – 5o Ano) somente durante o horário escolar.**

**** Os alunos da Pré-escola e do Ensino Fundamental I podem usar o playground após as 3h25 com a supervisão dos pais.**

Expectativas do E.F. II e do E.M. Durante of Almoço

- O intervalo do almoço ocorre das 12:15 às 13:02.

- Os alunos não podem brincar sem a presença de um professor/monitor/assistente de plantão.
- Somente o professor/monitor/assistente de plantão pode pegar bolas da escola para o recreio. Os alunos não podem trazer bolas pessoais de casa.
- É obrigatório o uso de sapatos fechados durante todo o intervalo do almoço. Os alunos não podem brincar descalços ou de sandálias.
- Os alunos devem respeitar uns aos outros, o professor/monitor/assistente de plantão, o equipamento e o espaço.
- Aqueles que não seguirem as regras ou as instruções do professor/monitor/assistente podem perder o privilégio de brincar durante o recreio.

Transporte

Espera-se que os alunos demonstrem comportamento respeitoso e responsável ao utilizarem o transporte escolar, seja no trajeto de ida e volta da escola ou durante eventos promovidos pela escola.

As seguintes regras se aplicam a todos os trajetos de ônibus:

- Os alunos podem ouvir música apenas com fones de ouvido.
- Caixas de som portáteis não são permitidas em nenhuma viagem ou trajeto escolar.
- Meninos e meninas não podem sentar juntos no ônibus, a menos que sejam irmãos.
- Todos os alunos devem seguir as orientações do motorista do ônibus e de qualquer membro da equipe que o acompanhe. O não cumprimento dessas expectativas pode resultar em medidas disciplinares ou na perda do direito ao transporte.

Honestidade Acadêmica

A liderança e o corpo docente da PACA dedicam-se não apenas a ensinar habilidades acadêmicas, mas também a promover a integridade entre os alunos (Sl.2 6:1; Prov. 11:3). De acordo com os princípios religiosos que a escola segue, os alunos devem ser encorajados a reconhecer, compreender e praticar o comportamento ético. Para atingir esse objetivo, a seguinte política é apresentada para ajudar os alunos a evitar o que é considerado comportamento antiético e para ajudar a orientá-los para uma conduta mais aceitável (Pv 11:1; I Pe 2:12).

A trapaça é considerada uma ofensa muito grave. Colar é levar o crédito por um trabalho que não foi feito e inclui o uso ou tentativa de uso de auxílios não autorizados em testes, questionários, trabalhos de casa, trabalhos de classe, relatórios, trabalhos ou projetos (Efésios 4:28). Além disso, cada ofensa adicional contribui para um padrão de comportamento.

Alguns exemplos de trapaça incluem:

- Copiar o trabalho de outra pessoa para ser enviado como seu próprio trabalho.
- Plágio (conforme definido no MLA Handbook for Writers of Research Papers).
- Ter, usar ou tentar usar ajudas não autorizadas (livros, notas, calculadoras, telefones celulares e outras ajudas ou pessoas eletrônicas) em testes, questionários, trabalhos de casa, trabalhos ou projetos.
- Escrever fórmulas, anotações ou qualquer coisa em carteiras, papel, mãos ou roupas para serem usadas ou realmente usadas na tarefa ou teste.
- Passar informações por qualquer meio de comunicação durante uma sessão de teste.
- Ter uma cópia do teste ou das respostas do teste.
- Fornecer informações específicas sobre um teste ou qualquer tarefa avaliada para alguém que ainda não fez o teste (inclusive de um ano para o outro).
- Tentativa de enganar, alterando um papel de teste que foi avaliado anteriormente.
- Dar ou receber assistência não autorizada a um colega, ou seja, dar a outro aluno o dever de casa para copiar, permitir que outro aluno olhe nas provas ou fazer a tarefa de outro aluno para eles.
- Falsificação relacionada a esforços acadêmicos ou processos ou procedimentos escolares, ou seja, alteração de qualquer nota no boletim; assinar o nome de outra pessoa em papéis, relatórios ou passes; assinar o nome dos pais em notas de ausências, atrasos ou qualquer comunicação; falsificação de informações nos registros escolares oficiais.

- Deturpar a verdade (ou seja, relatórios falsos de horas de serviço comunitário, a leitura de um livro obrigatório, etc.).

A liderança reserva-se o direito de determinar outras instâncias de trapaça que podem não estar incluídas na lista acima. Qualquer aluno suspeito de trapacear será encaminhado à liderança. Se a liderança e o professor determinarem que o aluno realmente trapaceou, o aluno estará sujeito às consequências listadas abaixo:

- nenhum crédito para o atribuição
- atribuído depois da escola detenção
- aconselhamento e pai contato
- suspensão
- não será permitido dispensar quaisquer exames durante o ano letivo
- relatado para honrar sociedades e outras organizações (ou seja, STUCO & NHS)
- faculdade registro de admissão / referências
- remoção de prêmios

TECNOLOGIA

Uso de Telefones

Os telefones no escritório e na entrada da frente são reservados para assuntos escolares, doenças e emergências. Os telefones nas salas de aula são proibidos para os alunos.

Uso de Celulares & Tecnologia Pessoal

O uso da tecnologia deve apoiar os objetivos educacionais e de pesquisa da PACA. O uso inadequado distrai do aprendizado e viola as expectativas da comunidade. As seguintes regras se aplicam a todos os alunos:

- O uso de celular não é permitido durante todo o período do dia escolar para os alunos do Pré ao 12º ano.
- O envio de mensagens, jogos ou uso de mídia em qualquer dispositivo é proibido durante as aulas, cultos e assembleias.
- Fones de ouvido ou earbuds não podem ser usados ou usados durante o horário escolar, a menos que haja permissão explícita da liderança da escola.
- Computadores ou tablets pessoais não podem ser trazidos para a escola.
- Dispositivos fornecidos pela escola (como Chromebooks) devem ser usados exclusivamente para fins educacionais.

Alunos do Ensino Fundamental II e Médio (6º ao 12º ano):

Os alunos que trouxerem celular para a escola devem entregá-lo durante o horário do Homeroom todas as manhãs. Os celulares serão devolvidos no final do dia.

A comunicação entre alunos e pais durante o horário escolar deve ser feita por meio da recepção da escola.

Violações e Consequências

O uso inadequado ou não autorizado de tecnologia pessoal ou fornecida pela escola resultará na apreensão do dispositivo. Reincidências podem levar a medidas disciplinares adicionais, incluindo:

- Notificação aos pais
- Detenção ou suspensão
- Restrições no uso de tecnologia

Todos os alunos devem manter, em todos os momentos, os padrões da PACA para o uso responsável e respeitoso da tecnologia.

Ferramentas de IA

As ferramentas de Inteligência Artificial (IA) estão surgindo rapidamente em diversas áreas do

conhecimento. Embora a PACA reconheça a crescente relevância dessas tecnologias, o uso da IA em contextos acadêmicos deve ser tratado com discernimento, responsabilidade e integridade.

Salvo autorização explícita de um professor para uma atividade específica, o uso de ferramentas de IA é estritamente proibido em todos os trabalhos acadêmicos.

Uso Indevido de Ferramentas de IA

Os seguintes usos são considerados inadequados e constituem violações da Política de Honestidade Acadêmica da PACA:

- Copiar conteúdo gerado por IA (como redações, respostas, resumos) e apresentá-lo como trabalho original próprio.
- Apresentar citações ou referências falsas geradas por ferramentas de IA.
- Tratar conteúdo gerado por IA como fonte acadêmica legítima — ferramentas de IA não são consideradas fontes acadêmicas reconhecidas.
- Substituir os materiais indicados pela sala de aula (como livros didáticos, romances, artigos de pesquisa) por conteúdo de IA.

Consequências

O uso indevido de ferramentas de IA será tratado como desonestidade acadêmica e poderá resultar em:

- Perda de crédito pela atividade
- Detenção ou outra medida disciplinar
- Notificação aos pais
- Notificação às sociedades de honra ou organizações de liderança estudantil, quando aplicável
- Outras consequências conforme a Política de Honestidade Acadêmica da escola

Os alunos são incentivados a perguntar aos seus professores sempre que tiverem dúvidas sobre o uso permitido de IA em atividades específicas. A PACA está comprometida em promover uma cidadania digital responsável, fundamentada na integridade e no discernimento.

Computadores pessoais

Os alunos não podem trazer computadores pessoais, tablets ou dispositivos de jogos para a escola, a menos que seja aconselhado e permitido de outra forma. Durante as aulas, os Chromebooks da PACA devem ser usados apenas para atividades acadêmicas.

Uso do Chromebook na PACA

Os Chromebooks são fornecidos aos alunos do Ensino Fundamental II e Ensino Médio da PACA como ferramentas acadêmicas para apoiar e aprimorar o aprendizado. Seu uso é um privilégio que vem acompanhado da expectativa de responsabilidade, integridade e alinhamento com a missão educacional da PACA.

Propósito

- Os Chromebooks são entregues exclusivamente para fins acadêmicos.
- Alguns cursos do Ensino Fundamental II e Médio utilizam livros digitais em substituição aos materiais impressos tradicionais.
- Todos os dispositivos fornecidos pela escola estão registrados no Google Workspace for Education, com configurações de gerenciamento para garantir o uso acadêmico seguro.
- Os alunos devem fazer login nos Chromebooks usando suas contas de estudante atribuídas pela PACA. Contas pessoais não são permitidas nos dispositivos escolares.

Diretrizes para Uso do Dispositivo

Espera-se que os alunos:

- Utilizem os Chromebooks exclusivamente para tarefas escolares, como trabalhos em aula, pesquisas e acesso a materiais digitais designados.

- Abstenham-se de acessar conteúdo não acadêmico, incluindo redes sociais, plataformas de mensagens, serviços de streaming e sites não relacionados durante o horário escolar.
- Tragam seus Chromebooks completamente carregados todos os dias.
- Cuidem do dispositivo e do cabo de alimentação, mantendo-os limpos, seguros e livres de danos.

Chromebooks Danificados

- Os alunos são responsáveis por qualquer perda ou dano ao Chromebook que lhes foi atribuído.
- A PACA não substituirá dispositivos danificados.
- O aluno e sua família são financeiramente responsáveis pelo reparo ou substituição do Chromebook em caso de dano.

Violações

O descumprimento da política da PACA para uso dos Chromebooks pode resultar em:

- Perda do privilégio de uso do dispositivo
- Medidas disciplinares, incluindo detenção ou suspensão
- Notificação aos pais e revisão administrativa

A PACA espera que todos os alunos utilizem os Chromebooks fornecidos pela escola de forma responsável, ética e para os fins acadêmicos a que se destinam.

Espaço Maker

Propósito e Acesso

- O Maker Space está disponível para alunos da Pré-escola e do Ensino Fundamental durante seus horários semanais designados.
- Professores do Jardim de Infância ao 5º ano também podem agendar o uso do Maker Space para projetos de classe, sujeito à disponibilidade.

Supervisão e Uso dos Equipamentos

- Todos os equipamentos e materiais do Maker Space são destinados exclusivamente a fins educacionais.
- Os alunos só podem utilizar o Maker Space sob supervisão direta do professor responsável pelo Maker Space ou de um membro da Equipe de Tecnologia.
- Os equipamentos devem ser manuseados com cuidado e respeito, seguindo todas as orientações de segurança e instruções dos professores.

O Maker Space é um privilégio. Espera-se uso responsável em todos os momentos para manter um ambiente de aprendizagem seguro, colaborativo e produtivo.

Biblioteca e Computadores Maker Space

Os alunos do ensino fundamental têm prioridade no uso dos computadores colocados nas áreas da Biblioteca e do Maker Space.

Ao usar computadores do campus, os seguintes níveis de prioridade devem ser seguidos pelos alunos:

- Atribuições e requisitos de classe: Redação de trabalhos; trabalhos de matemática; pesquisa de artigos; pesquisas acadêmicas na Internet; etc.
- Atividades de Liderança Estudantil e Busca de Faculdades: Elaboração de agendas e atas de reuniões; cartazes publicitários; correspondência e avisos para organizações estudantis; retomar a produção; explorar listas de faculdades; etc.
- Os alunos podem usar APENAS computadores designados para seu uso.

Benefícios para os usuários da rede PACA

A PACA está comprometida em fornecer um ambiente tecnológico seguro, protegido e eficiente que apoie o aprendizado e a comunicação. Alunos e funcionários que utilizam a rede da PACA têm os seguintes direitos, juntamente com a responsabilidade de usá-los de forma ética e em conformidade com a política da escola.

Direito à Privacidade nas Comunicações Eletrônicas e Arquivos

A PACA respeita o direito à privacidade das comunicações eletrônicas dos usuários e dos arquivos armazenados na rede da escola ou transmitidos pelo servidor de e-mail da escola. No entanto, é importante entender que:

- Todos os dispositivos, contas e sistemas de rede da PACA — incluindo e-mails e arquivos armazenados — são propriedade da escola.
- Como anfitriã e proprietária da rede, a PACA tem a responsabilidade legal e ética de monitorar as transações realizadas em seu nome.
- O Departamento de Tecnologia reserva-se o direito de acessar e-mails, contas ou arquivos quando necessário para:
 - Manutenção do sistema
 - Segurança da rede
 - Investigação de violações de políticas ou atividades ilegais

Nenhum usuário deve presumir privacidade absoluta ao utilizar os sistemas digitais pertencentes à PACA.

Direito de Acesso aos Serviços da Rede

Todos os usuários autorizados têm o direito de acessar os recursos digitais da PACA compatíveis com seus papéis e responsabilidades. Esses serviços podem incluir:

- Contas de e-mail designadas pela escola
- Acesso à internet e intranet
- Plataformas de aprendizado e armazenamento em nuvem
- Outras ferramentas digitais disponibilizadas pela escola

O acesso a esses serviços é fornecido exclusivamente para fins educacionais e administrativos. O uso inadequado de qualquer serviço digital pode resultar na suspensão dos privilégios de acesso ou em ações disciplinares adicionais.

Responsabilidades dos Usuários da Rede PACA

O acesso à rede e aos recursos digitais da PACA é um privilégio, não um direito. Todos os usuários devem utilizar a tecnologia de forma responsável, ética e alinhada aos valores e à missão da escola. O uso indevido dos sistemas digitais da PACA pode resultar em medidas disciplinares, incluindo a suspensão dos privilégios de acesso, detenção, suspensão ou revisão administrativa adicional.

NÃO serão permitidos:

- Exibir em qualquer dispositivo de mídia ou transferir eletronicamente mensagens ou imagens ofensivas, racistas, violentas ou pornográficas.
- Insultar, atacar outras pessoas ou assediar repetida e intencionalmente colegas, professores, funcionários e outros membros da comunidade PACA (ciberbullying), dentro e fora do campus.
- Prejudicar o desempenho da rede baixando e/ou armazenando arquivos de casa ou da Internet que não sejam pertinentes às atividades escolares.
- Invadir pastas, trabalhos, arquivos ou mídia de armazenamento portátil de outra pessoa.
- Compartilhar sua senha ou conta com outras pessoas. O usuário tem total responsabilidade sobre sua conta e será responsabilizado por quaisquer violações que cometer. Ao concluir sua tarefa, o usuário deve sair da estação de trabalho que está usando.
- Carregar ou armazenar quaisquer arquivos em um dispositivo escolar sem a permissão do professor responsável.
- Desperdício intencional de recursos limitados, por exemplo, uso de papel, impressora ou

mídia de armazenamento portátil.

- Criação ou transmissão de vírus de computador.
- Abrir ou copiar qualquer arquivo que contenha informações confidenciais; copiar qualquer conteúdo de arquivo ou pasta sem autorização do professor responsável.
- Fornecer informações pessoais a estranhos pela Internet, ou seja, endereços pessoais ou números de telefone de alunos ou professores.
- Desobedecer as regras da sala de aula ou da escola relativas ao uso de um dispositivo eletrônico ou Internet
- Uso de equipamentos escolares para fins comerciais.
- Tráfego de mensagens: O administrador da rede avaliará todos os avisos de vírus, invasão e vandalismo. É estritamente proibido seguir ou seguir quaisquer instruções contidas nestes avisos.
- Realização de qualquer tipo de hacking: Qualquer alteração de sistemas e/ou configurações oficialmente instalados será considerada um procedimento de hacking, sendo a penalidade para esta violação gravíssima.
- Destruir arquivos deliberadamente, dentro ou fora da rede da PACA.
- Acessar software de terceiros para contornar as restrições de rede.

O seguinte DEVE ser feito:

Todos os usuários da rede PACA devem:

Manter o foco nas atividades designadas pelos professores ao usar a tecnologia.

- Seguir todas as políticas da escola, regras da sala de aula e orientações dos professores relacionadas ao uso da tecnologia.
- Reportar imediatamente quaisquer violações desta política a um professor ou administrador. A omissão do relato pode resultar em responsabilidade compartilhada.
- Cumprir as leis de direitos autorais e propriedade intelectual, incluindo aquelas relacionadas a textos, músicas, softwares e imagens. A cópia não autorizada de software é proibida.
- Garantir que todo trabalho digital, mensagem ou documento identifique claramente o autor — anonimato não é permitido.
- Usar somente softwares e mídias legítimos e autorizados em todos os trabalhos e apresentações escolares.
- Permitir que apenas funcionários autorizados instalem software nos dispositivos da escola.
- Utilizar os dispositivos da escola apenas para fins educacionais e somente sob supervisão de um adulto.
- Respeitar os padrões da PACA utilizando os recursos eletrônicos de forma sábia, segura e ética.

Observação: O uso inadequado dos recursos tecnológicos na PACA pode resultar na perda dos privilégios de acesso e/ou em consequências disciplinares. Espera-se que todos os alunos usem bom senso e representem os valores da PACA no uso das ferramentas digitais e em seu comportamento online.

INSTALAÇÕES

Regulamento de Uso das Instalações

Nosso campus e instalações são resultado de boa administração, doações generosas de doadores e uma equipe dedicada. O campus e as instalações da PACA, quando abertos, são para uso dos alunos, familiares e funcionários.

- O uso das instalações do campus deve ser aprovado pela liderança.
- Os alunos no campus fora do horário escolar devem estar sob supervisão direta de um adulto.
- Fora do horário escolar, os participantes e espectadores devem permanecer dentro/próximos da área do evento.
- Subir em árvores, portões, paredes e telhados não são permitidos no campus.
- Fumar e bebidas alcoólicas não são permitidos no campus.

- Animais de estimação não são permitidos no campus, exceto quando aprovados explicitamente para fins educacionais.
- Todas as rodas (bicicletas, patins, skates, etc.) são permitidas no campus apenas nos fins de semana e apenas no estacionamento, sob supervisão dos pais.
- O uso de palavrões (em qualquer idioma) não será tolerado.
- Espera-se o uso seguro e adequado de ambas as instalações e equipamentos, seguido de limpeza.

Outros Regulamentos do Campus

- Durante os dias de aula e horário escolar, os alunos não devem deixar o campus. Os pais dos alunos que devem sair mais cedo devem se comunicar por escrito e os alunos devem assinar na secretaria. Os alunos que saem do campus só podem retornar se houver um evento escolar no final do dia ou com a aprovação da liderança.
- Os alunos não têm permissão para deixar o campus da escola a pé, táxi ou Uber sem a permissão dos pais e da liderança.
- Os carros dirigidos para a escola por motoristas estudiantis licenciados devem permanecer no estacionamento da escola durante o dia escolar. Os documentos dos motoristas dos alunos devem ser registrados na secretaria da escola junto à Secretaria da Escola.
- Alimentos ou bebidas não devem ser consumidos nas salas de aula, auditório, laboratório de ciências, sala de conferências ou biblioteca, sem a permissão do professor.
- Os livros ou itens pessoais dos alunos não devem ser deixados espalhados pelo campus ou nas salas de aula. Devem ser guardados em cacifos ou no balneário do ginásio.
- Os alunos das séries Pre-K- 5ª série não devem permanecer no campus depois das 15h25, a menos que estejam envolvidos em uma atividade supervisionada pela escola ou sob a supervisão de seus pais. A escola não fornece nenhuma supervisão do playground após as 15h25. Após as 15h40, uma taxa pode ser cobrada para cada 15 minutos que uma criança não for buscada.
- O campus e os portões da escola fecham às 18h durante a semana e às 17h aos sábados. O campus é não abra em Domingos.
- Os playgrounds da pré-escola e do ensino fundamental são de uso exclusivo dos alunos da pré-escola ou do ensino fundamental durante o horário escolar. As regras são afixadas no equipamento. Todos os outros alunos não são permitidos no equipamento a qualquer momento.
- Os alunos do ensino fundamental não devem trazer brinquedos para brincar durante o recreio. Se os brinquedos forem trazidos para o Show and Tell, eles podem ser guardados na sala de aula ou em uma mochila até a hora do Show and Tell.

Regulamento da Piscina

A piscina PACA geralmente abre durante os meses de novembro a abril. O horário da piscina será determinado pela liderança. A piscina só será aberta se um salva-vidas adulto certificado estiver de plantão.

- Todos os nadadores devem se inscrever com o salva-vidas quando chegam e saem.
- Todos os nadadores devem tomar banho antes de entrar na piscina.
- As meninas devem usar um terno modesto de uma peça. O cabelo deve estar preso para trás ou usar uma touca de natação.
- Os meninos devem usar calção de banho. Se shorts regulares forem usados, eles devem estar limpos e usados APENAS para a piscina, não para outras atividades primeiro.
- Sem comida ou goma de mascar no convés.
- Calçados comuns não devem ser usados na área da piscina.
- Sem correr, empurrar ou afundar.
- As crianças que não puderem nadar em toda a extensão da piscina DEVEM estar acompanhadas por um adulto o tempo todo.

CÓDIGO DE VESTIMENTA ESCOLAR

Traje diário (todas as séries)

Uniformes são obrigatórios para alunos em TODAS as séries. O código de vestimenta a seguir não é restritivo, mas visa orientar os alunos e seus pais/responsáveis na escolha de roupas seguras e apropriadas para usar na escola.

Pre-K até a 5º Ano (uniforme PACA completo)

- Parte de cima: camisetas PACA ou camisetas PACA Christmas/Walkathon
- Parte de baixo: calças/shorts/skorts PACA
- Sapatos: sapatos fechados
- Outwear: moletoms PACA, jaquetas PACA ou outwear fornecido pelo aluno (sem imagens/linguagem/símbolos inapropriados nas roupas)
- Outros: sem chapéus ou capuzes na sala de aula

E.F. II e E.M.

- Parte de cima: camisetas PACA
- Parte de baixo:
 - o Shorts (não mais que 8 cm acima do joelho)
 - o Calças sociais/cáqui/sarja/jeans/calças de moletom (sem rasgos mais de 8 cm acima do joelho), leggings de cor escura apenas para meninas e/ou calças esportivas PACA
- Sapatos: sapatos fechados ou sandálias/slides
- Outwear: moletoms PACA, jaquetas PACA ou outwear fornecido pelo aluno (sem imagens/linguagem/símbolos inapropriados nas roupas)
- Outros: sem chapéus ou capuzes na sala de aula; piercings na orelha permitidos para todos (sem medidores); piercings nas narinas são permitidos APENAS para meninas (não no septo)

Funcionários designados abordarão quaisquer questões sobre códigos de vestimenta que não atendam aos padrões da escola. Os alunos que violarem o código de vestimenta receberão um encaminhamento (ensino médio) ou detenção (ensino médio). Os alunos podem retornar às aulas APENAS se trocarem de roupa inadequada de acordo com o código de vestimenta. Infrações repetidas resultarão em ação disciplinar.

Uniformes e Trajes para Educação Física, Esportes e Outras Atividades Escolares

Todos os alunos das séries Pré-K-12 são obrigados a usar o uniforme PACA PE para as aulas de educação física (camisetas, shorts, calças esportivas e trajes de banho). Todos os uniformes podem ser adquiridos na secretaria da escola.

Uniformes de educação física e/ou shorts esportivos devem ser mais longos que os dedos estendidos quando o aluno estiver em pé. Meninos só podem ficar sem camisa na área da piscina. Durante os eventos esportivos, os atletas deverão usar o uniforme fornecido pela escola. Eles são responsáveis por manter o uniforme em bom estado e devolvê-lo ao final da temporada.

PROCEDIMENTOS DISCIPLINARES

Na PACA, acreditamos que disciplina é uma forma de discipulado. A palavra disciplina tem a mesma raiz de discípulo e, por isso, nosso objetivo não é apenas corrigir comportamentos, mas guiar os alunos a se tornarem mais semelhantes a Cristo. Disciplina não é sinônimo de punição — é uma ferramenta para o crescimento redentor tanto no caráter quanto na conduta.

Filosofia da Disciplina

A abordagem disciplinar da PACA é redentora, restauradora e orientada para o crescimento. A

maior parte das correções comportamentais ocorre de forma gentil e imediata, no momento, conduzida por professores ou funcionários. Quando o comportamento ultrapassa o que pode ser tratado por correção imediata, são adotadas medidas adicionais para garantir o crescimento pessoal e a responsabilidade.

Como nenhum aluno ou situação são iguais, a disciplina na PACA é baseada em princípios, não em regras fixas. Não é possível listar todas as infrações ou consequências correspondentes, mas cada caso é avaliado com base em quatro fatores orientadores:

- A extensão e o impacto da infração
- A razão ou motivação por trás do comportamento
- O histórico disciplinar do aluno
- Circunstâncias relevantes que contribuem para a singularidade da situação

Processo e Responsabilidade

Os membros da Equipe de Liderança da PACA — que também funciona como Equipe de Aprendizagem Profissional (PLT) — juntamente com o corpo docente, são responsáveis por avaliar as situações disciplinares com cuidado e discernimento. Os direitos e responsabilidades individuais dos alunos serão sempre considerados, garantindo que as respostas sejam justas, não arbitrárias e adequadas ao desenvolvimento.

Membros da PLT incluem:

- Superintendente
- Diretor Pedagógico do PreK-12
- Diretora Brasileira

Nossa liderança está comprometida em guiar os alunos não apenas para a obediência, mas para a transformação — ajudando cada aluno a refletir Cristo em sua atitude, ações e relacionamentos.

Nível 1: Comportamento de baixo nível
Nível 2: Comportamento repetido de baixo nível
Nível 3: Comportamento repetido de baixo nível após intervenções em sala de aula
Nível 4: Comportamentos de nível médio ou níveis repetidos de 1 a 3 com intervenções.
Nível 5: Continuação de comportamentos de nível médio ou de alto nível

Comportamentos de Baixo Nível	Comportamentos de Nível Médio	Comportamentos de Alto Nível
<ul style="list-style-type: none"> • Comportamento distrativo • Interrompendo • Mostrar frustração de forma inadequada • Comportamento não cooperativo • Deixando escapar • Ações ou palavras negativas • Desrespeito aos colegas 	<ul style="list-style-type: none"> • Comportamento repetido de baixo nível • Desonestidade • Ser inseguro • Linguagem imprópria • Não segue os protocolos escolares • Mostrando agressão física • Desrespeito com os funcionários da escola 	<ul style="list-style-type: none"> • Comportamentos repetidos de nível médio • Atos de agressão, como brigar, bater, ameaçar, etc. • Bullying/cyberbullying • Matando aula • Posse de pornografia, álcool, drogas, tabaco,

• Jogar lixo	• Desafio	vapes ou outras substâncias controladas
--------------	-----------	---

Corredores e Escadas	<ul style="list-style-type: none"> • Caminhe calma e silenciosamente (sem correr, empurrar, gritar ou comportamento turbulento) • Fique para o lado direito
Em aula	<ul style="list-style-type: none"> • Esteja preparado para cada aula. Estar despreparado para a aula é o mesmo que chegar atrasado. • Siga as instruções do professor em sala de aula. • Esteja engajado no processo de aprendizagem. Participe, preste atenção e fique acordado. • Levante a mão para falar, a menos que o professor tenha especificamente aberto a palavra para discussão. • O professor dispensa a aula – não o sino. Ao sair de uma sala de aula, empurre sua cadeira, limpe sua área e saia com calma. • Nenhuma bebida, exceto água, durante o horário de aula. Refrigerante apenas durante o almoço. • As mochilas devem ser mantidas embaixo do assento ou no colo, não nas costas da cadeira ou nas passarelas.
Horários de Almoço e Pausa	<ul style="list-style-type: none"> • Fique em um local para comer. • Limpe-se antes de sair. • Fique calmo, sem empurrões, gritos ou comportamento turbulento.
Na escola	<ul style="list-style-type: none"> • Siga todas as diretrizes do código de vestimenta. • Para obter informações sobre dispositivos eletrônicos, consulte a seção de tecnologia deste manual. • Os armários devem ser capazes de fechar. Nada é permitido nada em cima dos armários. A equipe confiscará os itens encontrados em cima dos armários.
Banheiros	<ul style="list-style-type: none"> • Use vozes em nível baixo • Sem vadiagem nos banheiros a qualquer momento • Não é permitido o uso indevido de banheiros, incluindo: vandalismo, sujeira intencional, uso de tecnologia, etc.
Respeito pela equipe	<ul style="list-style-type: none"> • Espera-se que cada membro da equipe seja tratado com respeito e dignidade, assim como cada aluno deve receber o respeito da equipe. Uma demonstração de desrespeito a um membro da equipe ou insubordinação por parte de qualquer aluno não será tolerada, sob nenhuma circunstância. Todo o pessoal inclui front office, custódia, instrução, fundamentos, administração, etc.
Endereço adequado	<ul style="list-style-type: none"> • Os alunos devem ter o cuidado de se dirigir aos funcionários com respeito e sempre usar um título de respeito.
Idioma das instruções	<ul style="list-style-type: none"> • Espera-se que os alunos falem o idioma de instrução durante as aulas.

Honestidade e integridade	<ul style="list-style-type: none"> • Trapacear é uma ofensa grave e resultará em nota “zero”, bem como em notificação aos pais, juntamente com ação disciplinar adicional, conforme guiado pela política de disciplina da PACA. • Trapacear inclui dar ou receber informações sobre um teste ou questionário e copiar/ou entregar o trabalho de outra pessoa como se fosse seu. Isso inclui plágio. • Os pais precisam ter o cuidado de orientar seus filhos em seu trabalho, mas não fazer o trabalho deles. O envolvimento exagerado em trabalhos de casa ou projetos irá interferir no processo de aprendizagem de seus filhos. Falar durante uma prova é considerado trapaça.
Linguagem apropriada e respeitosa	<ul style="list-style-type: none"> • Linguagem ou gestos inadequados não são permitidos por alunos, professores, pais ou visitantes. • Isso inclui observações sexuais, comentários negativos sobre qualquer nacionalidade/grupo étnico ou linguagem chula dentro ou fora da sala de aula. • Denúncias de funcionários, pais e alunos serão investigadas e as consequências incluirão desculpas às pessoas ofendidas e outras ações disciplinares. Os pais serão notificados se o comportamento inadequado não cessar.
Demonstrações de afeto	<ul style="list-style-type: none"> • Demonstrações públicas de afeto entre alunos são proibidas no campus e nas atividades patrocinadas pela escola fora do campus. • Isso inclui mãos dadas, beijos, abraços e toques inapropriados. Se os padrões de PDA estiverem se desenvolvendo, os alunos serão aconselhados sobre o assunto. Os alunos envolvidos serão corrigidos verbalmente na primeira ofensa e, em seguida, encaminhados ao diretor se o comportamento continuar.
Perturbação da escola	<ul style="list-style-type: none"> • Um aluno não deve causar intencionalmente uma interrupção ou obstrução do processo educacional, nem deve incentivar outros a se envolverem em tal conduta.
Armas e Instrumentos Perigosos	<ul style="list-style-type: none"> • Os alunos não têm permissão para portar armas no campus. Arma é definida como “uma coisa projetada ou usada para infligir dano corporal ou dano físico”.
Roubando	<ul style="list-style-type: none"> • Roubo ou posse não autorizada de propriedade de outra pessoa não é tolerado.
Vandalismo	<ul style="list-style-type: none"> • A destruição intencional de desfiguração da propriedade escolar resultará em um encaminhamento disciplinar ao diretor.
Agressão a um funcionário da escola	<ul style="list-style-type: none"> • Agressões ou ameaças verbais contra funcionários da escola, pessoas nas dependências da escola ou fora das dependências da escola a qualquer momento não serão tolerados.
Substâncias controladas e álcool	<ul style="list-style-type: none"> • Um aluno não deve conscientemente usar, possuir, distribuir, persuadir ou tentar persuadir outros a possuir ou usar qualquer droga ilícita ou álcool.

Brigando	<ul style="list-style-type: none"> • Envolver-se em violência física, combate ou agressão não é tolerado.
Assédio moral	<ul style="list-style-type: none"> • Bullying/assédio não será tolerado em nenhum nível ou forma: <ul style="list-style-type: none"> ○ Físico: bater, tropeçar, empurrar ou danificar a propriedade ○ Emocional: xingamentos, insultos, comentários humilhantes, abuso verbal ○ Indireto: fazer piadas para embaraçar ou humilhar, espalhar boatos, etc. ○ Cyber: usando a tecnologia para vitimizar os outros
Ameaças de violência	<ul style="list-style-type: none"> • É proibida a mensagem escrita, verbal, eletrônica ou qualquer outra mensagem comportamental que comunique a intenção de infligir dano físico a uma pessoa ou propriedade.
Outro	<ul style="list-style-type: none"> • Qualquer outro comportamento impróprio não abordado na política da PACA será tratado de acordo com a política de Disciplina de Nível. Em todos os casos não declarados, a administração da PACA tem autoridade para aplicar qualquer disciplina necessária.

As seguintes consequências disciplinares podem ser usadas para ajudar os alunos a demonstrar boa conduta, autodisciplina e responsabilidade pessoal. As consequências serão proporcionais à infração. Os administradores do grupo PLT podem, às vezes, variar as consequências, dependendo das circunstâncias que cercam os casos individuais.

1. AVISOS e correção
2. ACONSELHAMENTO por administradores do PLT, conselheiro e professor
3. CONTATO DOS PAIS por telefone, comunicação por escrito ou conferência
4. DETENÇÃO na escola durante o intervalo, hora do almoço ou depois da escola
5. SUSPENSÃO da escola e/ou exclusão de atividades ou serviços patrocinados pela escola. Os alunos devem esperar receber um "O" (zero) para todos os trabalhos perdidos.
6. PROVISÃO, tendo em vista os problemas disciplinares que possam ocorrer durante o ano letivo, a escola poderá autorizar a matrícula para o ano letivo seguinte com a condição de que o aluno e seus pais/responsáveis sigam as orientações que constam do Caderno do Aluno, podendo de não renovação do contrato educacional, a critério da escola.
7. RECOMENDAÇÃO DE TRANSFERÊNCIA OBRIGATÓRIA em qualquer momento do ano letivo, por manifesto incumprimento do programa escolar, quando tal ato seja aconselhável para o desenvolvimento do aluno, para garantir a sua segurança e a dos demais.
8. OUTROS procedimentos DISCIPLINARES podem ser empregados para produzir o comportamento desejado para o qual as medidas listadas acima podem não ser adequadas. Algumas possibilidades são: MULTAS, RESTITUIÇÃO DE BENS, etc.

Disciplina do Ensino Fundamental I

O Departamento *Elementary* procura usar questões de disciplina como uma forma de treinar e reensinar os alunos sobre o comportamento apropriado e qual deve ser sua resposta.

Os professores de sala de aula lidarão com questões de disciplina dentro do contexto da situação e das regras de sua classe.

Os professores seguirão este processo ao lidar com questões de disciplina:

1. O professor conversará com o aluno individualmente sobre a preocupação
2. O professor se comunicará com os pais por telefone, conferência, carta de assinatura/devolvida ou e-mail.
3. O professor preencherá um formulário de encaminhamento de disciplina e consultará o diretor do ensino fundamental, que conversará com o aluno e determinará as consequências

- apropriadas com base no comportamento.
4. O diretor do ensino fundamental marcará um horário para se encontrar com os pais.

Advertências de E.F. II (MIDDLE SCHOOL)

As advertências são usadas no *Middle School* para manter um alto nível de comunicação entre professores e pais em relação ao comportamento do aluno.

Os alunos recebem advertências por atrasos, violações do código de vestimenta, conversa excessiva e desrespeito aos colegas, etc.

As advertências tem 3 folhas para que todos os envolvidos recebam uma cópia:

- branco cópia - estudante e pais
- cópia verde – professor
- rosa cópia - liderança

Os alunos têm dois dias para devolver a advertência com a data de retorno escrita pelo professor na advertência.

As advertências assinados são sempre devolvidos ao professor que atribuiu a advertência; advertências tardios (após dois dias) resultam em uma advertências adicional.

Três advertências em um trimestre resultarão em detenção após a escola, seis advertências em uma segunda detenção e nove advertências em suspensão. A décima segunda e décima quinta advertência também resultarão em suspensão.

Detenções após a escola (6º ano ao 12º ano)

As detenções podem ser dadas de acordo com o julgamento do Diretor do *Secondary* em consulta com os professores, ou seja, desrespeito aos professores, xingamentos, trapaça nos deveres de casa, etc.

A detenção após a escola é um período de uma hora após as aulas regulares. Tem início às 15h35 e término às 16h30. O aluno deve trazer a ficha de detenção assinada, chegar pontualmente à sala e estar preparado para estudar com tranquilidade. Arranjos alternativos de transporte, se necessário, são de responsabilidade dos alunos e pais. Um professor ou administrador do PLT tem autoridade para atribuir uma detenção.

Suspensões

As suspensões são punições muito sérias e são atribuídas quando o comportamento de um aluno é considerado prejudicial ou perturbador para ele, para a comunidade escolar ou para a propriedade escolar. No ensino médio, o acúmulo de quatro detenções de qualquer tipo em um semestre pode resultar em suspensão.

As suspensões são dadas de acordo com o julgamento dos administradores do PLT em consulta com os professores, ou seja, desrespeito aos professores, brigas, mentiras, falsificação de assinaturas dos pais, colar em testes, etc.

TAXAS ESCOLARES

CUSTOS ANUAIS DE APRENDIZAGEM

A Escola Cristã Pan Americana é uma escola sem fins lucrativos e nossos custos anuais são ajustados pelo Conselho de Diretores da Escola. Os pais são informados em abril sobre as novas taxas que começarão em julho. Os custos da anuidade podem ser pagos mensalmente, uma vez por ano ou uma vez por semestre. Os alunos que entrarem durante o curso do ano letivo serão

cobrados pelo mês anterior à entrada.

- **NOVOS ALUNOS**

Novos alunos pagam uma taxa inicial no momento da admissão e o valor restante é dividido em 11 parcelas mensais. Se um novo aluno desistir durante o processo de matrícula, a escola reembolsará 80% do pagamento inicial.

São considerados “novos alunos” alunos afastados da PACA por mais de 12 meses.

- **ALUNOS QUE RETORNAM**

Os custos da mensalidade anual podem ser divididos em doze pagamentos mensais consecutivos. A fatura do primeiro semestre é emitida mensalmente de julho a dezembro, para o segundo semestre de janeiro a junho. A fatura (“boleto”) é enviada por e-mail aos pais cinco dias antes da data de vencimento e deve ser paga no banco até o dia 5 do mês.

REFEIÇÃO DO ALMOÇO

A PACA oferece almoço diariamente para os alunos que optarem por almoçar conosco. Os alunos podem trazer comida de casa, mas não podem pedir ou receber comida de fornecedores externos ou por meio de um aplicativo.

As taxas de almoço são:

- Refeição individual (comprada ao dia): R\$ 40,00
- Plano Semestre PreK - 5º ano: R\$ 2.800,00 (ou 5 x R\$ 560,00)
- 6º ano ao 12º ano: R\$ 3.000,00 (ou 5 x R\$ 600,00)

Solicitação e Pagamento de Refeições

Se seu filho precisar de uma refeição individual, por favor informe a recepção com antecedência enviando um e-mail para: school.office@paca.com.br

Opções de pagamento para refeições individuais:

- Na recepção da escola (cartão de crédito)
- Adicionado à fatura da mensalidade

Alunos que fazem parte do plano de refeições semestral não podem compartilhar suas refeições com outros alunos.

TAXA DE COLOCAÇÃO DE NOTA

Há uma taxa de R\$ 250,00 para testes de materiais e serviços de avaliação relacionados à inscrição inicial para participar da PACA. Esta é uma taxa não reembolsável.

TAXA DE FORMATURA

Há uma cobrança mensal na mensalidade de todos os *seniors* (julho a junho) para ajudar a cobrir as despesas da noite de formatura e outras despesas relacionadas aos *seniors*.

TAXA DE EXAME ANTECIPADO

Haverá uma taxa de R\$200,00 para cada exame realizado antes das datas marcadas.

TAXA DE SAÍDA ANTECIPADA

Devido à carga de trabalho dos professores ao final de cada semestre e ao tempo extra gasto na preparação dos trabalhos de reposição, os alunos que deixarem a escola com mais de dez dias de aula antes do final do semestre terão uma taxa de R\$200,00. para cada exame realizado antes das datas programadas. Solicitações por escrito devem ser enviadas pelo menos um mês antes da data de partida. Entre em contato diretamente com o diretor do ensino fundamental/médio.

ABANDONO DA ESCOLA

Não haverá reembolso das mensalidades pagas no mês em que o aluno sair da escola. Caso a mensalidade tenha sido paga antecipadamente, poderão ser feitas restituições referentes aos meses em que o aluno não compareceu às aulas.

TESTES ACADÊMICOS

As taxas dos exames AP serão adicionadas ao boleto do aluno.

TORNEIOS

Alunos do *Middle School* e *High School* que estão nas equipes esportivas terão a oportunidade de participar de um torneio interescolar a cada semestre. Os alunos pagarão as taxas cobradas pelo acampamento. Estas taxas são pagas na semana anterior ao torneio. Os alunos não terão permissão para participar de esportes ou torneios acadêmicos (como Math Counts, Knowledge Bowl, etc.), se suas famílias devem nas mensalidades.

VIAGENS EDUCACIONAIS

Informações sobre viagens de educacionais, incluindo o custo da viagem, serão comunicadas aos pais duas semanas antes da viagem. Se for programada uma excursão com custo superior a R\$150,00, os pais serão avisados no início do semestre.

TRANSPORTE

Este serviço é subcontratado e é da responsabilidade dos pais. A escola tem prestadores terceirizados para esses serviços. Preços e informações podem ser obtidos diretamente com eles.

HISTÓRICO ESCOLAR

Ex-alunos e ex-alunos da Pan American Christian Academy podem solicitar seu histórico escolar através do e-mail (school.office@paca.com.br). O custo da segunda via do “ histórico escolar” é de R\$100,00. Esteja ciente de que após a desistência de seu filho, de acordo com a legislação brasileira, a escola tem trinta dias para emitir os documentos oficiais.

PAGAMENTO DE TAXAS

Todas as taxas devem ser pagas no banco até a data de vencimento. Uma cobrança adicional é feita para cada dia de atraso no pagamento. Os alunos com dívidas de mensalidades não podem participar de atividades extracurriculares ou viagens não acadêmicas e não são admitidos à matrícula no ano letivo subsequente. O aviso será dado quando os pagamentos estiverem pendentes.

ATIVIDADES DO ALUNO

ATIVIDADES/TORNEIOS ESPORTIVOS AASB

Todos os alunos do ensino médio devem assinar o Código de Conduta da AASB e cumprir suas normas.

PROGRAMAS DEPOIS DA ESCOLA

Vários programas pós-escolares são oferecidos para alunos da pré-escola e do ensino fundamental I. Consulte os anúncios semanais da PACA e as cartas que são enviadas para casa sobre programas específicos. Os pais precisam preencher uma “Autorização do programa pré-escolar e elementar após a escola” e um formulário de permissão para cada programa antes que o aluno possa participar de programas após a escola. As cartas assinadas e os formulários de autorização devem ser devolvidos à secretaria do Elementary.

ATIVIDADES ATLÉTICAS

A PACA oferece uma variedade de esportes para o Ensino Fundamental II (MS) e Ensino Médio (Varsity) para meninos e meninas.

- Meninas: vôlei, torcida, futsal, basquete, futebol
- Meninos: futebol, futsal, vôlei, basquete

Os esportes do Ensino Fundamental II são para alunos com até 14 anos.
Os esportes do Ensino Médio são para alunos entre 15 e 19 anos.

Destaques esportivos incluem:

- Jogos semanais à noite na liga
- Dois grandes torneios esportivos por ano

A PACA promove uma filosofia **crístocêntrica em todos os eventos esportivos, enfatizando o desenvolvimento do caráter cristão.**

ATIVIDADES DA AULA

Cada classe tem uma série de atividades sociais e de arrecadação de fundos ao longo do ano. Os fundos arrecadados por cada turma devem ser usados para atividades aprovadas e patrocinadas pela escola/turma. Todas as atividades extras dos alunos devem ser aprovadas pela liderança, incluindo dias de fantasias, festas de classe, uso de instalações, etc. Essa aprovação deve ser obtida com bastante antecedência da atividade proposta. Todas as atividades de arrecadação de fundos devem ser autorizadas pelo Grêmio Estudantil do Ensino Médio por meio do representante de classe. As atividades sociais da classe são consideradas uma atividade escolar se os pais forem notificados, seja através da PACA Weekly ou alguma outra comunicação por escrito.

CLUBES

Sempre que houver alunos suficientes interessados em formar um clube (como um clube de xadrez ou um clube de informática) e um conselheiro estiver disponível, a liderança trabalhará para iniciar tal clube. A iniciativa, porém, é dos alunos.

CARÁTER PRIMEIRO

Os alunos do Ensino Fundamental I participam do programa *Character First*, que inclui assembléias e pequenos grupos, focados nos temas mensais dos caráter.

CONCURSO DE LEITURA

Como forma de incentivar os alunos à leitura, realizamos um concurso de leitura com duração de um mês no Ensino Fundamental I durante o primeiro semestre.

PROGRAMA DE NATAL

O programa de Natal decorre num sábado à tarde durante o mês de dezembro. A frequência é necessária para todos os alunos da Pré-escola e do Ensino Fundamental I. Será confeccionada uma camiseta especial do Programa de Natal para todos os alunos da Pré-escola e do Ensino Fundamental I – o valor da camiseta será adicionado à mensalidade de dezembro.

FEIRA DE CIÊNCIAS E MOSTRA DE ARTE

Durante o segundo semestre, os alunos do *Kindergarten* ao *Grade 8* exibem o trabalho que fizeram nas aulas de ciências e artes. Os pais e amigos são incentivados a vir para ver o que os alunos trabalharam duro para produzir. A participação e frequência nesse dia é exigida para os alunos do *Kindergarten* ao *Grade 8* e para os alunos do Ensino Médio nos cursos de arte. Uma nota será determinada para os alunos com base em sua participação.

FESTIVAL INTERNACIONAL

Este evento envolve toda a nossa escola (professores, alunos e pais) e é centrado na celebração da diversidade de Deus em nossa comunidade. O evento inclui atividades culturais, alimentação e diversão e tem como objetivo arrecadar fundos para uma ampla variedade de organizações sem fins lucrativos. É considerado um dia letivo. Este evento exemplifica nossa missão de permitir que nossos alunos façam a diferença em sua sociedade a partir de hoje!

VIAGENS EDUCACIONAIS

As viagens educacionais fazem parte da experiência educacional dos alunos da PACA a cada ano letivo. Para participar de uma viagem educacional da PACA, os alunos devem entregar um "formulário de permissão de viagem de educacional" assinado por seus pais e pagar todas as despesas necessárias. As regras da escola continuam a se aplicar quando os alunos estão nessas viagens. Todos os alunos devem usar cinto de segurança ao andar de ônibus, de acordo com a lei federal. Meninos e meninas não podem sentar juntos no ônibus, a menos que sejam irmãos. Os alunos do Ensino Fundamental I devem sair e retornar à escola quando fizerem uma excursão.

FORMATURA

A formatura é o evento culminante dado pela escola aos *Seniors (Grade 12)*. Eles submetem os nomes dos possíveis palestrantes à liderança para aprovação. A classe júnior auxilia fornecendo recepcionistas para a cerimônia e servidores para a recepção. Os requisitos para formatura encontram-se na seção "Informações Acadêmicas".

JANTAR A LUZ DE VELAS

A classe *Juniors (Grade 11)* organizou e ofereceu um jantar à luz de velas. O objetivo é triplo: arrecadar dinheiro para financiar o Retiro *Junior-Senior*, ensinar nossos alunos a trabalhar juntos por um objetivo comum e proporcionar uma noite elegante de jantar para alunos do Ensino Fundamental II e Médio, ex-alunos e pais.

RETIRO JÚNIOR/SÊNIOR

Todos os anos, em maio, a classe *Junior* patrocina um retiro para homenagear os formandos e se despedir deles. Os *Juniors* são responsáveis por organizar atividades e um tempo de bênção.

VIAGEM DA CLASSE SENIOR

A viagem da turma do último ano é um dos destaques da experiência do ensino médio. Espera-se que os *Seniors* paguem todas as despesas da viagem. Eles devem ter o dinheiro no departamento financeiro antes de partir para a viagem. O professor da sala de aula será um dos acompanhantes; a liderança toma a decisão final sobre quaisquer outros acompanhantes. Esta viagem ocorre tradicionalmente durante o segundo semestre.

GRÊMIO ESTUDANTIL

O Grêmio Estudantil (muitas vezes chamado STUCO) é um órgão representativo eleito pelos alunos para governar os assuntos estudantis dentro dos parâmetros estabelecidos pelo Grêmio e liderança. Os cargos do STUCO do ensino médio são: presidente, vice-presidente, tesoureiro, secretário, coordenadores de vida social, coordenadores de vida espiritual e coordenador de mídia.

O Middle School STUCO tem uma estrutura semelhante.

Oficiais de classe: Cada classe do ensino médio seleciona representantes de classe que trabalham juntos como uma equipe para organizar eventos de classe e atividades sociais. As eleições são realizadas durante a terceira semana de aula e incluem os seguintes cargos: Presidente, Vice-presidente, Tesoureiro, Secretário, Coordenador da Vida Espiritual, Coordenador de Mídia e Presidente Social. Qualquer aluno em uma função de liderança (como NHS, StuCo, oficial de classe, capitães de esportes, etc.) que tenha ofensas disciplinares graves ou repetitivas será solicitado a renunciar a sua posição.

ATIVIDADES DE SERVIÇO COMUNITÁRIO

Os alunos terão oportunidades coletiva e individualmente ao longo do ano para servir aos necessitados.

COMPETIÇÕES E VIAGENS EXTRACURRICULARES

A participação em atividades extracurriculares, viagens e competições é um privilégio. Para ser elegível, a família do aluno deve estar em dia com seus pagamentos e o aluno deve atender aos padrões atléticos de elegibilidade descritos abaixo. Como os bilhetes para viagens costumam ser comprados com muita antecedência, os organizadores da atividade verificarão a elegibilidade dos alunos antes de comprá-los.

POLÍTICAS ATLÉTICAS

A filosofia atlética de uma escola cristã, que busca honrar Jesus Cristo, é ajudar os alunos a amadurecer em sua caminhada cristã e espírito esportivo, bem como buscar a excelência em habilidades físicas. Envolve:

- Uma subordinação das preferências individuais para o bem-estar de outros membros da equipe e da equipe como uma unidade
- Bom condicionamento físico
- Respeito adequado pela autoridade de treinadores e árbitros
- Crescimento em ser magnânimo na vitória e gracioso na derrota
- Compromisso de jogar sempre dentro das regras
- Perseverança

O departamento atlético da PACA tem como objetivo alimentar essa filosofia na mente e no coração de cada atleta cristão que participa do programa de educação física. Para que os alunos participem do programa de esportes pós-escola da PACA, os alunos e os pais devem ler e assinar o manual esportivo da PACA.

Atletas cujo comportamento viole os princípios aqui declarados podem perder o privilégio de representar a escola em atividades extracurriculares e/ou outras homenagens.

Elegibilidade para esportes

1. Todos os alunos começarão o início do ano letivo elegíveis para a participação esportiva.
2. Os alunos do ensino fundamental II ensino médio que tiverem 2 ou mais Fs ou uma média abaixo de 73% para o ensino fundamental II e 70% para o ensino médio após receberem qualquer relatório de avaliação (intermediário ou trimestral), não se qualificam para participar dos jogos. Se, nos primeiros 10 dias letivos após o término do período de notas, o aluno aumentar sua nota para os padrões de elegibilidade, ele se tornará elegível para competições esportivas. Se um aluno não aumentar sua nota acima dos padrões de elegibilidade após os 10 dias letivos designados, ele não poderá treinar nem viajar com a(s) equipe(s) pelo restante do período de notas. Na conclusão de cada período de classificação, um aluno inelegível é reavaliado para elegibilidade. (Os requisitos de qualificação para esportes são adicionais aos requisitos do programa PASS.)
3. A inelegibilidade/reelegibilidade começa no dia seguinte à emissão dos relatórios de classificação.
4. Alunos com necessidades de aprendizagem diagnosticadas que estejam abaixo dos padrões de elegibilidade podem ser autorizados a continuar a participar de esportes interescolares (a ser decidido caso a caso), desde que não falem a nenhuma tarefa de casa e recebam aprovação da liderança em consulta com os professores do aluno.
5. Para ser elegível a participar de qualquer treino esportivo extracurricular, o aluno deve ter estado em sala de aula por pelo menos 4 períodos do dia. Qualquer atleta que se ausente em qualquer parte do dia, por qualquer motivo, não poderá participar do jogo naquele dia. Ausências causadas por situações de emergência ou circunstâncias atenuantes serão analisadas pelo Diretor de Esportes e Diretor Pedagógico. (Os exemplos a seguir são considerados situações de emergência: nomeações para o exército, morte na família, emergências médicas, emergências de trânsito.)
6. Todos os atletas estão sob a autoridade do(s) técnico(s) supervisor(es). O não cumprimento das regras e procedimentos do(s) técnico(s) supervisor(es) pode resultar na expulsão da equipe.

Torneios Esportivos

Os atletas não poderão participar de torneios esportivos, se suas famílias estiverem devendo mensalidades.

Uso de Equipamento Educação Física

Os alunos não estão autorizados a usar equipamentos de educação física sem permissão e supervisão adequada de seu professor / instrutor / treinador de educação física.

Escritório Educação Física

Esses escritórios são para uso da equipe profissional. Ninguém deve entrar ou usar os escritórios sem permissão.

Nenhuma regra de luta

Qualquer um que tentar bater ou chutar com o punho aberto ou fechado será demitido da competição da liga durante toda a temporada (Regra da Liga).

Respeito pela Autoridade

Nenhum técnico, jogador ou torcedor deve agredir verbal ou fisicamente um árbitro, jogador, técnico ou outra pessoa. Os torcedores não podem entrar na quadra ou campo sem permissão específica de um técnico, árbitro ou diretor atlético. Quaisquer dúvidas ou preocupações devem ser dirigidas ao Diretor Atlético da PACA ou representante designado.

Requisitos Para Uma Letra

Todos os atletas que terminarem a temporada em dia com a equipe, e o técnico, deverão receber um certificado. Além disso, os atletas podem receber uma letra "P" ou um alfinete se jogarem aproximadamente 50% do tempo de jogo de todos os jogos e o treinador acreditar que eles merecem tal prêmio.

Horas de Treinos Esportivos

1º Treino 15h30 – 16h15

2º Treino 16h20 – 17h05

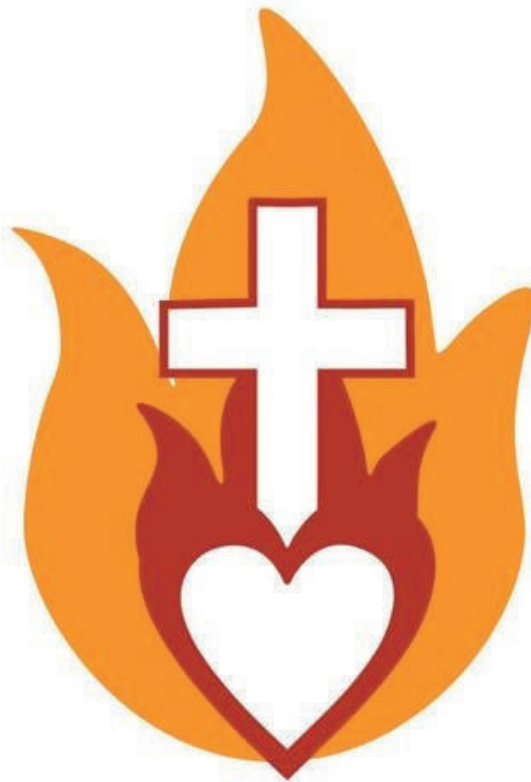
3º Treino 17h10 – 17h55

Todos os alunos devem deixar o campus até as 18h, exceto nas noites em que houver jogos em casa.

A liderança se reserva o direito de revogar o privilégio dos alunos de permanecer no campus depois das 15h30.

BE A CATALYST

**LEAD
WITH
PASSION**



**SERVE
WITH
LOVE**

ALL FOR CHRIST

COLOSSIANS 3:23



ACA

Rua Cássio de Campos Nogueira, 393 - Jardim das
Imbuías, São Paulo - SP, 04829-310